

METODELE INTERACTIVE ȘI ROLUL LOR ÎN DINAMICA GRUPULUI DE ELEVI

Profesor pt. înv. primar TRÎNC LAURA CARMEN

Școala Gimnazială Pișcolt

Jud. Satu Mare

În activitatea mea didactică am fost în permanență interesată de tot ce apare nou în domeniu și am avut mereu în vedere îmbunătățirea activității mele la clasă. Metodele interactive de grup mi-au atras atenția în mod deosebit și mi-au dat o nouă perspectivă asupra celui care învață în cadrul unei sarcini de lucru individuale sau de echipă, ceea m-a făcut să reconsider în termeni de conținut și metodă procesul instructiv educativ, să văd cu alți ochi relația dintre partenerii de învățare.

Metodele interactive de grup câștigă tot mai mult teren, reprezentând o alternativă la didactica tradițională în beneficiul copiilor și al nostru, al dascălilor, în egală măsură.

Astăzi se recunoaște din ce în ce mai mult că școala trebuie să se schimbe radical, astfel încât să le ofere elevilor posibilitatea de a dobândi o experiență socială constructivă bazată pe cooperare și colaborare în rezolvarea problemelor vieții. Elevii trebuie educați astfel încât ei să fie *unul pentru celălalt*, nu *unul împotriva celuilalt*.

Cunoaștem cu toții rolul și importanța acestor metode și știm care sunt avantajele aplicării lor. Cunoaștem de asemenea faptul că ele necesită o pregătire prealabilă riguroasă din partea cadrului didactic și de aceea unii le consideră chiar și în ziua de astăzi greu de utilizat. Eu am vrut să trec puțin dincolo de „banala și periodioaca lor utilizare” și să urmăresc modul în care metodele interactive vor modifica dinamica grupului de elevi. Ceea ce m-a determinat a fost și faptul că aveam o clasă unde existau probleme de relaționare, aveam elevi cu cerințe educative speciale, dar și elevi cu probleme comportamentale. Astfel că am inițiat o activitate de cercetare ce s-a desfășurat pe parcursul unui an școlar și a avut ca subiecți elevi din clasa a III-a.

Scopul cercetării a constat în stabilirea rolului metodelor de predare interactive utilizate în cadrul orelor în dinamica grupului cercetat. Ca **variabile** am stabilit metodele de predare – învățare, respectiv relațiile dintre elevi. **Metodele și instrumentele** de cercetare utilizate au fost Testul sociometric (sociograma, matricea sociometrică) și Testul/ Scala Rosenberg (inventarul stimei de sine).

Testul sociometric constă în formularea unor întrebări prin intermediul cărora se solicită fiecărui elev să-și exprime simpatiile și antipatiile față de ceilalți colegi ai săi. Foarte important este ca întrebările să aibă la bază criterii atent alese, care să fie în concordanță cu interesele, preocupările și aspirațiile tuturor elevilor, dar și cu interesele cercetării.

În cercetarea pe care am întreprins-o am folosit un test sociometric cu 6 întrebări solicitând elevilor să indice 3 nume ale unor colegi pentru fiecare întrebare. Aceste întrebări fiind structurate pe participarea la sarcini educative și petrecerea timpului liber pe de o parte și pe de altă parte pe baza simpatiilor și a antipatiilor.

Același test a fost administrat atât la începutul cât și la finalul cercetării deoarece am dorit să surprind evoluția relațiilor din cadrul colectivului. În tot acest interval de timp s-a lucrat la clasă utilizându-se cât mai mult posibil metode interactive.

Clasa de elevi este o celulă socială în interiorul căreia se țes o multitudine de relații interpersonale. Strategia învățării prin cooperare oferă elevilor ocazia de a-și concretiza nevoia de a lucra împreună, într-un climat colegial de întraajutorare și de sprijin reciproc. Grupul dă posibilitatea testării ideilor, revizuirii opiniilor și dezvoltării inteligenței interpersonale.

În vederea identificării precoce a copiilor care riscă să manifeste probleme de violență sau izolare socială, tehnica statutului sociometric s-a dovedit a fi o metodă rapidă și viabilă pentru diferențierea unor subgrupe de copii.

Matricea sociometrică este mai mult un instrument tehnic decât unul de cunoaștere. Ea facilitează descoperirea și ordonarea datelor brute pe care ni le ofera testul și asigură condițiile necesare pentru manipularea și prelucrarea lor.

Fig. 1. Matrice cuprinzând răspunsurile elevilor

1. Numește trei colegi (în ordinea preferințelor) cu care ai dori să fii coleg de echipă.
2. Numește trei colegi (în ordinea preferințelor) cu care nu ai dori să fii coleg de echipă.



Pe baza matricei sociometrice se poate alcătui sociograma clasei, sub forma unor cercuri concentrice, situând în centru elevii cu cele mai multe preferințe și spre periferie pe cei cu cele mai puține. Ea scoate în evidență printr-un mod grafic nu numai locul fiecărui elev ci și diverse tipuri de rețele interpersonale. Aceste rețele se cuantifică în sociogramă prin diferite simboluri grafice.

Pe baza datelor brute rezultate din testul sociometric și trecute în matrice se pot calcula o mulțime de **indici sociometrici individuali** (statut, satisfacție, expansivitate emoțională) sau **de grup** (densitatea, coeziunea, stabilitatea, intensitatea). Indicele de densitate se referă la densitatea interrelațiilor din grup. Indicele de coeziune exprimă intensitatea preferințelor mutuale din cadrul grupului, iar indicele de intensitate se referă la gradul de satisfacție a membrilor grupului cu privire la relațiile interpersonale.

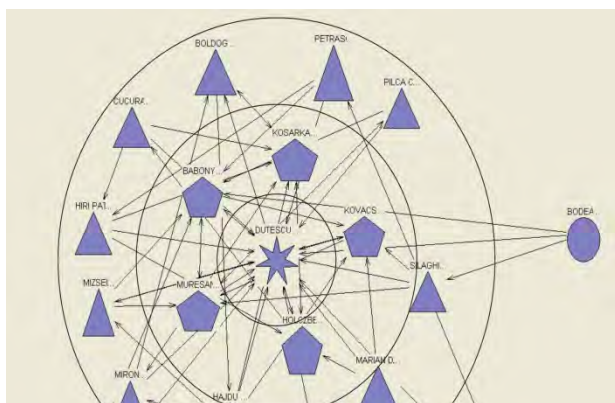


Fig. 2. Sociograma privind alegerea partenerului de echipă

	BN	BD	BR	CA	DC	DD	HC	HP	HCl	KC	KP	MC	MD	MDe	MCI	MM	PS	PC	SM	SM	(+)	(-)
BN																					3	3
BD	+2																				3	3
BR	-2	-1																			3	3
CA																					3	3
DC	-3	-1	-3																		3	3
DD	+1		-2																		3	3
HC	-3																				3	3
HP																					3	3
HCl			+3	+1																	3	3
KC			+3																		3	3
KP																					3	3
MC																					3	3
MD																					3	3
MDe																					3	3
MCI																					3	3
MM																					3	3
PS																					3	3
PC																					3	3
SM																					3	3
SM																					3	3
Nr.alegeri	7	0	3	1	0	16	1	2	4	6	5	0	1	3	3	5	1	1	1	0	60	
Nr.respingeri	2	3	3	1	0	1	12	0	0	0	3	4	3	0	1	2	7	6	0	10		60

Stima de sine reprezintă o nevoie umană profundă și puternică, esențială pentru o adaptare sănătoasă a individului, adică pentru o funcționare optimă și împlinirea de sine. Cu alte cuvinte, stima de sine reprezintă încrederea autentică în propria minte, în propriul discernământ. Înseamnă încrederea în capacitatea de a lua decizii corecte și de a face alegeri adecvate.

Scala Rosenberg indică nivelul stimei de sine. Proba conține 10 itemi, fiecare item fiind evaluat de subiect pe o scală de la 0 la 3. Scala este alcătuită din 5 itemi cotați direct și 5 itemi inverși. Punctajul care se acordă pentru fiecare item variază între 0 și 3 puncte. Scorul final se obține prin însumarea punctelor obținute la cei 10 itemi. Punctajul minim obținut este de 0, ceea ce semnifică o stimă de sine foarte scăzută, iar punctajul maxim este de 30, ceea ce semnifică o stimă de sine foarte ridicată.

În **etapa de pretestare** am constatat că în cadrul colectivului clasei aveam atât elevi cu stima de sine crescută sau medie, cât și elevi cu stima de sine redusă. În cazul subiecților cu stima de sine crescută circumstanțele externe și evenimentele normale de viață au o mică influență asupra stimei de sine. Aceștia nu dedică prea mult timp și energie pentru apărarea sau promovarea propriei imagini. Sunt indivizi stabili emoțional, care păstrează o oarecare coerență în afirmațiile și în conduitele lor, indiferent dacă contextul este favorabil sau defavorabil. Subiecții nu își pun tot timpul valoarea la îndoială și primesc criticile în mod rațional.

Pe de altă parte stima de sine scăzută a subiecților este în ansamblu sensibilă și reactivă la evenimente exterioare, pozitive sau negative. Ca urmare a satisfacțiilor și succeselor, stima de sine trece prin perioade în care este mai crescută decât de obicei. Totuși aceste progrese sunt adesea labile și nivelul său se reduce imediat ce subiecții se confruntă cu dificultăți. Astfel, subiecții care intră în această categorie fac eforturi pentru a le oferi lor și celorlalți, o imagine mai bună. Ei sunt dornici să-și amelioreze condiția și starea sufletească, sunt preocupați să nu aibă eșecuri sau să nu fie respinși.

Pe parcursul **derulării intervenției psihopedagogice**, în cadrul orelor, cu elevii clasei a III-a A s-au utilizat cât mai multe metode interactive de predare – învățare. S-a urmărit implicarea tuturor elevilor în cadrul muncii de grup, cu precădere a elevilor neglijați, controversați, respinși, a căror activitate a fost monitorizată cu multă atenție. S-a avut în vedere creșterea stimei de sine a elevilor cu stima de sine scăzută prin: încurajări verbale,

creșterea progresivă a dificultății sarcinii de lucru, susținere din partea colegilor, acordarea de recompense.

În **etapa de posttestare** am folosit aceleași metode și instrumente de cercetare a grupului ca la pretestare. Urmărind comparativ rezultatele obținute la pretestare și la posttestare se poate observa schimbarea statutului în sens pozitiv la 7 elevi din clasă. În cazul a trei dintre elevi statutul a rămas tot **respins**. Aceștia nu se implică în activitatea grupului, iar dacă o fac mai mult deranjează colegii, nu depun efort pentru realizarea sarcinii de grup.

Indicele de coeziune al colectivului rezultă din totalitatea forțelor attractive și repulsive din cadrul colectivului. Aceste forțe, la rândul lor, depind de o multitudine de factori, cum ar fi: natura și mărimea grupului, scopurile sale, specificul activităților desfășurate, motivația membrilor componenți etc. În urma intervenției psihopedagogice a crescut numărul alegerilor pozitive dintre membrii grupului țină, ceea ce a dus implicit și la creșterea valorilor indicelui de coeziune.

În urma desfășurării activităților la clasă, bazate pe utilizarea metodelor interactive în cadrul orelor de limba română, valorile **indicelui de intensitate** s-au modificat. Astfel gradul de satisfacție al membrilor grupului cu privire la relațiile interpersonale este mult mai ridicat, ceea ce duce la apariția în clasă a unei atmosfere echilibrate, lipsite de tensiuni puternice. Toți elevii lucrează cu plăcere în echipă, sunt dornici să participe la astfel de activități, se ajută reciproc atunci când este nevoie.

În urma intervenției psihopedagogice **se poate observa o creștere a stimei de sine** la o parte semnificativă de elevi.

Copiii cu un nivel ridicat al stimei de sine manifestă mai multă încredere în forțele proprii, își formulează mai clar ideile și își susțin opiniile, se simt independenți social, sunt ingenioși, au mai multă inițiativă, sunt mai sociabili, mai dornici să se implice în diferite activități.

A rămas **scăzută** stima de sine a elevului M. D. care este un copil cu cerințe educative speciale. El comunică foarte greu în limba română și are un nivel scăzut de înțelegere a ei. Din aceste cauze are grave lacune în cunoștințe, nu face față tuturor sarcinilor de grup, nu înțelege sarcinile de lucru.

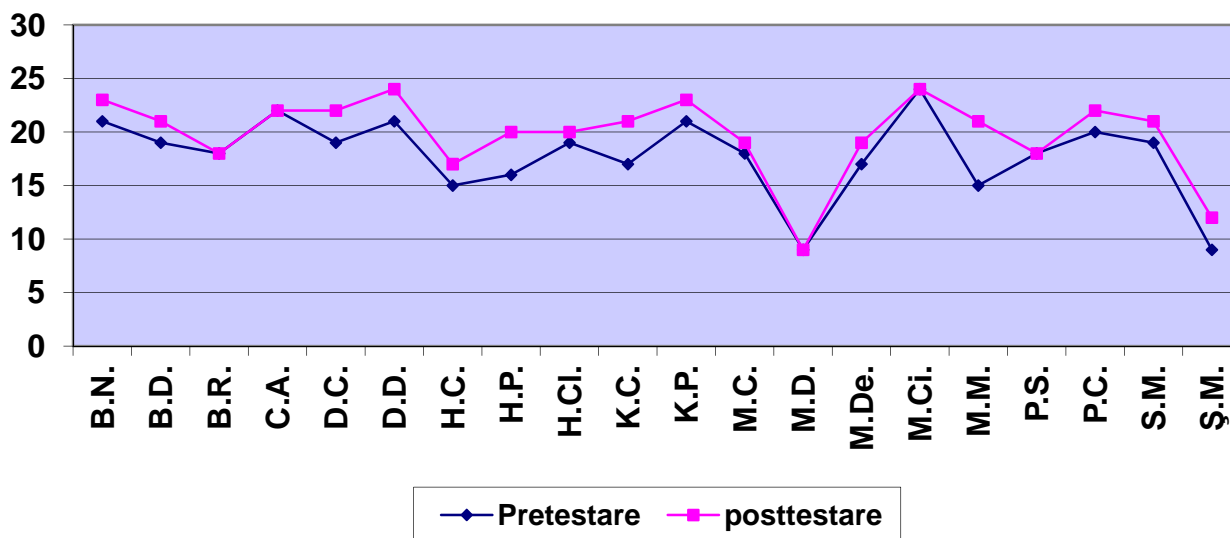


Fig. 3. Diagramă reprezentând comparativ nivelul stimei de sine

Experiența personală m-a convins că un copil va învăța mult mai multe lucruri despre un subiect dacă el este direct implicat, rolul meu fiind acela de a-l ajuta să descopere singur și nu de a-i oferi informații „de-a gata”.

În urma activității de cercetare pe care am desfășurat-o la clasa mea de elevi cu scopul de a urmări rolul metodelor interactive utilizate în cadrul orelor asupra dinamicii grupului de elevi am constatat că învățarea prin cooperare este o modalitate eficientă de stimulare a comunicării și învățării active, facilitând acomodarea firească a copilului la sistemul de relații, norme, valori și comportamente ale grupului din care face parte.

Am observat în grup, apar idei mai multe și mai bune, copiii învață și unul de la altul, nu doar de la învățătoare, este încurajată contribuția personală, intervine aprecierea diversității, se valorifică informațiile colegilor în construirea cunoașterii proprii.

Învățând în grup se dezvoltă unele relații interpersonale mai bune: relații colegiale, de solidaritate, de grijă și devotament, de sprijin personal.

Cu ajutorul testului sociometric am dorit să surprind relațiile de atragere sau respingere dintre elevii clasei, am dorit să identific statutul social al elevilor. În urma utilizării metodelor interactive la ore se poate observa o schimbare, o îmbunătățire a statutului social la o serie de elevi, trecând de la statutul neglijat sau controversat la mediu, ori de la statutul mediu la cel de popular.

Implicarea copiilor în activitățile de grup desfășurate a condus la creșterea stimei de sine. Elevul la această vârstă începe să facă legătura între unele capacități pe care le are și rezultatele proprii obținute. Este de asemenea sensibil la aprecierile celor din jur: dascăl,

colegi, părinți. Primirea unor aprecieri pozitive va determina elevul să aibă încredere în forțele proprii, ducând la construirea unei imagini de sine pozitive. Dacă imaginea de sine formată este mai puțin bună, el își va înfrâna bucuria chiar în cazul unui succes, ceea ce va duce la diminuarea încrederii în forțele proprii.

Rolul dascălului este de a acorda o atenție deosebită formării unei stime de sine pozitive, contribuind astfel la succesul școlar al elevului. Metodele interactive de grup răspund acestor deziderate. Elevii capătă încredere în forțele proprii, muncesc cu plăcere alături de coechipieri, se sprijină reciproc, rezultatele obținute de grup îi încurajează, aprecierile constructive îi stimulează.