

STUDIU

Ecoturismul - șansa de a proteja Parcul Național Piatra Craiului

Prof. MARINESCU SILVIA
Liceul Teoretic "Ion Cantacuzino" Pitești

Masivul Piatra Craiului se deosebește geologic și morfologic de masivele și grupele muntoase înconjurătoare, este ca o „lama” tăioasă și abruptă din roci de vârstă jurasică, lungă de aprox. 26 km și lată de aprox. 6-8 km, pe direcțiile perpendiculare corespunzătoare. Altitudinea maximă este atinsă în Vf. La Om de 2244m. Masivul are numeroase piscuri la peste 2000m.



Piatra Craiului a devenit rezervație naturală în 28 martie 1938. Consiliul de Miniștri a luat această decizie "datorită caracterului unic al masivului unde se găsesc specii rare (*Dianthus callizonus*, *Hesperis nivea*, *Minuatia transilvanica*, *Leontopodium alpinum*, etc.), ca și datorită frumuseții peisajului". În 1938, când rezervația naturală a fost înființată, au fost luate în considerare numai 440 ha. În 1972, aceasta suprafață a crescut la 900 ha, iar astăzi, zona de conservare specială acoperă o suprafață de 4879ha, zona de parc național ocupând cca. 9894 ha. În 1952 (anul în care a fost înregistrat primul amenajament silvic pentru zona Pietrei Craiului), în jur de 17.2% din suprafața totală a masivului a fost luată în considerare pentru conservare. În anul 1990 Piatra Craiului este declarat parc național alături de alte 12 parcuri din România.

Scopul desemnării Masivului Piatra Craiului ca și parc național este acela de a asigura conservarea biodiversității și a peisajului, a speciilor valoroase, promovarea și încurajarea turismului, conștientizarea și educarea publicului în spiritul protejării naturii și a valorilor sale.



Parcul Național Piatra Craiului este una dintre cele mai bogate rezervații naturale din România. Reprezentativa zonei, devenită și simbol, este **Garofița Pietrei Craiului** (*Dianthus callizonus*) prezentă pe ambii versanți ai Pietrei Craiului Mari. O floare unică în România descoperită acum peste 100 de ani, de botaniștii Schott și Otschy, aceștia au numit-o "**garofiță cu prea frumoase brâuri**".

Pe teritoriul parcului au fost identificate un număr total de **1170 de specii și subspecii de plante**. Cunoscând faptul că în flora României s-au înregistrat 3136 de specii spontane se poate afirma că Parcul Național Piatra Craiului găzduiește peste 30% din speciile de plante superioare care se întâlnesc pe teritoriul României. Un număr de 181 de specii sunt incluse în "Lista roșie a plantelor superioare din România" ca specii

endemice, rare sau vulnerabile. De aici se poate observa importanța deosebită a Parcului Național Piatra Craiului pentru conservarea speciilor de floră, în special pentru conservarea endemitelor carpatice.

Plante protejate: garofița Pietrei Craiului (*Dianthus callizonus*) simbolul floristic al Pietrei Craiului, acest munte fiind unicul loc din lume care o găzduiește (este o specie endemică pentru Piatra Craiului); tisa (*Taxus baccata*); angelica (*Angelica arhangolica*); sângele voinicului (*Nigritella nigra* și *N. rubra*); macul galben (*Papaver alpinum* ssp. *corona-sancti-stefani*); lânărița (*Linaria alpina*); floarea de colț sau floarea Reginei (*Leontopodium alpinum*); bulbucii (*Trolius europaeus*); bujorul de munte (*Rhododendron mytilifolium*), gladiola sălbatică (*Gladiolus imbricatus*), ghințura galbenă (*Gentiana lutea*), iedera albă (*Daphne blagayana*), tulichina (*Daphne cneorum*) etc.

În ceea ce privește **fauna**, în zonă se regăesc 89 de specii dintre care 50 sunt protejate.

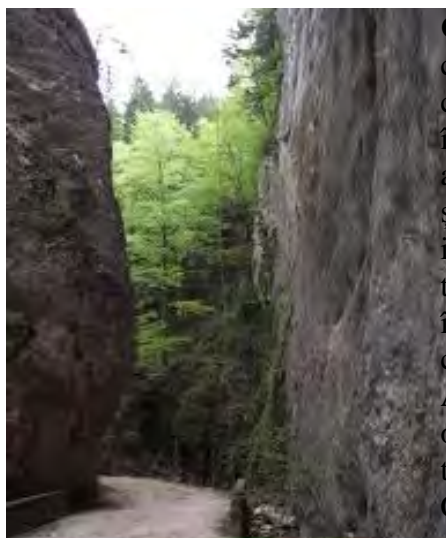


Dintre acestea reprezentativă este **Capra** zona alpină. În **Neagră (*Rupicapra rupicapra*)** întâlnită în Masivul Piatra Craiului trăiesc peste 40% de specii de mamifere din cele aprox. 100 ale întregii țări. Amintim: căprioară (*Capreolus capreolus*), întâlnită în pădurile dese, cerbul (*Cervus elaphus*) la limita superioară a pădurii, ursul (*Ursus arctos*) populează pădurile de conifere de la poalele masivului, iar în poieni întâlnim și mistrețul (*Sus scrofa*). Destul de des găsim vulpea, veverița, râsul și lupul. Studiile

realizate au arătat existența a trei culoare de circulație ale speciilor de urs, lup și râs între masivele Piatra Craiului și Bucegi, culoare care vor avea un regim special de protecție. Dintre speciile de păsări cea mai reprezentativă este cocoșul de munte (*Tetrao urogallus*), care trăiește în pădurile de conifere, fiind bine reprezentat în zona versantului vestic și în pădurile dinspre Martoiu, și puținele exemplare de acvilă (*Aquila chrysaetos*).

Piatra Craiului adăpostește și un **număr mare de specii de fluturi, până în prezent fiind identificate peste 216 specii, unele rare sau endemice.**

Râurile care coboară în Munții Făgăraș, Piatra Craiului și Leaota au săpat în calcarele de aici văi înguste și adânci, dând naștere, pe un teritoriu relativ restrâns, celui mai mare complex de chei aflate la noi în țară. O asemenea rocă, extinsă în zonă, a permis dezvoltarea peșterilor.



Cheile Dâmboviței s-au format datorită adâncirii râului în calcarele jurasice ale Pietrei Craiului ce au generat un sector de chei lung de peste 3 km, cu aspectul unui veritabil canion, tăiat în podurilor calcaroase din partea terminală a masivului. Pereții au un aspect monumental cu înălțimi ce depășesc 200m. Apele și timpul au permis formarea peșterilor dintre care cea mai importantă este **Peștera a Urșilor**. Aceasta este una dintre cele trei cu aceeași denumire din țară, unică datorită situației la o înălțime apreciabilă. Intrarea se prezintă ca o grotă imensă din care pleacă două galerii cu o lungime - cea mai mare de 370m. Aici s-au găsit schelete ale ursului de cavernă, putându-se observa urme ale activității științifice desfășurate în decursul timpului. Mai este cunoscută și sub denumirea de Peștera Colțul Surpat. Este declarată Rezervație Naturală, și prezintă o parte din stalagmitele și stalagmitele specifice unei peșteri.

Dâmbovicioara, cel mai important afluent al Dâmboviței din arealul montan al Munților Piatra Craiului, izvorăște de pe versantul sudic al Vf. La Om și străbate transversal culoarul

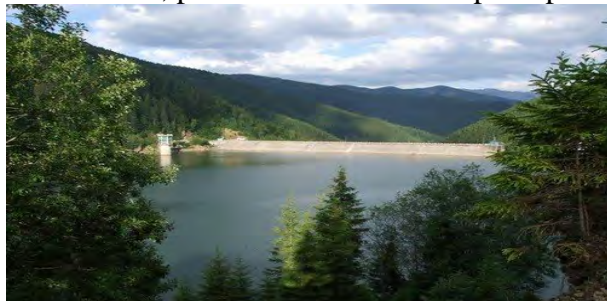
Rucăr - Bran pe o direcție nord-sud, vărsându-se în Dâmbovița, în aval de comuna Dâmbovicioara. **Cheile Dâmbovicioarei**, săpate pe o lungime de aproximativ 2 km în podul calcaros dintre depresiunile Dâmbovicioara și Podul Dâmboviței au pereții modelați în calcar generând un relief carstic subteran reprezentat de un număr impresionant de peșteri, dintre care cea mai renumită este **Peștera Dâmbovicioarei**, formată printr-un relief carstic variat, spectaculos. Situată în partea nordică a satului cu același nume - la cca 1 km - este lesne accesibilă turiștilor, amplasată chiar în apropierea șoselei care străbate aceste chei. Lungă de peste 250 m, această peșteră are aspectul unei galerii puțin ramificate, traseul său fiind puțin ascendent; ea poate fi străbătută ușor, având plafonul mai înalt decât statura omului (cca. 2 m).



Interiorul oferă condiții optime de vizitare - simți aici un ușor curent de aer care demonstrează existența a încă unei comunicări cu exteriorul. Fauna caracteristică unor asemenea forme carstice se arată relativ săracă: până acum nu au fost semnalate specii cavernicole, în schimb, s-au găsit resturile fosile ale ursului din peșteră (*Ursus spelaeus*). Golul subteran s-a format prin eroziunea calcarelor de către apele pârâului "Peștera" care acum își poartă undele prin apropiere, pe lângă intrare.

Primele excursii în Piatra Craiului se pierd în negura timpului, fiind întreprinse de ciobanii și vânătorii localnici. După 1950 expedițiile științifice au devenit tot mai dese. Datorită poziției geografice, a formațiunilor muntoase și a naturii încă virgine, Masivul Piatra Craiului a format o nișă de turiști, mari iubitori ai muntelui în starea lui pură.

Obiectivele turistice antropice localizate în Masivul Piatra Craiului constituie, deasemenea, puncte de mare interes prin spectaculozitatea lor.



Considerat unic prin sistemul de pâlnie de supraplin din România, un important punct de atracție, **Barajul Pecineagu** situat pe cursul superior al râului Dâmbovița, într-o depresiune dintre munții Piatra Craiului și munții Iezer-Păpușa, este executat din anrocamente, cu o mască amonte din beton armat.

Castelul Bran este un monument istoric și arhitectonic, situat în Pasul Bran-Rucăr. Deși a intrat în circuitul și folclorul turistic drept castelul lui Dracula, se pare că Vlad Țepeș nu a locuit niciodată la castel. Castelul Bran se situează la mai puțin de 30 km de Brașov, pe șoseaua ce leagă Brașovul de Câmpulung. Castelul Bran este construit pe o stâncă, într-un punct cheie din punct de vedere strategic. El adăpostește în acest moment muzeul Bran. La muzeu sunt expuse colecții de ceramică, mobilier, arme și armuri, iar în curtea castelului se află un mic muzeu al satului, cu case tradiționale din regiunea culoarului Rucăr-Bran.





Războiul de Întregire Națională dintre anii 1916-1918. Este situat la 11 km de Câmpulung spre Brașov, pe Dealul Mateiaș. Mausoleul a fost ridicat între anii 1928-1935. Clădirea este compusă din două corpuri: unul orizontal, osuarul, care în 31 de cripte adăpostește osemintele a peste 2.300 de militari români și unul vertical, de forma unui turn cu foișor, spre care duce o scară în spirală.

Mausoleul Eroilor din comuna Valea Mare-Pravăț, județul Argeș, cunoscut și sub numele de **Mausoleul de la Mateiaș**, este un monument dedicat eroilor din

Triunghiul magic format de cele trei mănăstiri rupestre din județul Argeș: **Nămăiești, Cetățuia Negru Vodă și Corbii de Piatră**, aflate la o distanță egală una de cealaltă, formând un impresionant triunghi echilateral, cu latura de 20 km.



Odată cu intrarea în mileniul trei, devenim tot mai conștienți de complexitatea, fragilitatea și valoarea inestimabilă a planetei noastre. În același timp, turismul tinde să devină o expresie tot mai populară a acestei conștiințe. Datorită evoluției transporturilor și tehnologiei informației, tot mai multe zone îndepărtate au devenit accesibile, fapt ce a contribuit la o ascensiune rapidă a turismului în arii naturale.

Drept urmare este tot mai evident că dezvoltarea turismului în arii naturale sensibile, în absența unui management corespunzător, poate prezenta o amenințare pentru integritatea ecosistemelor și a comunităților locale. Un număr tot mai mare de vizitatori în zone fragile din punct de vedere ecologic poate duce la o degradare puternică a mediului. De asemenea, comunitățile locale și cultura indigenă pot fi influențate negativ de aflusul crescut de vizitatori

străini cu un stil de viață modern. În plus, schimbările climatice, instabilitatea economică și condițiile politicosociale pot face din turism o afacere riscantă, mai ales în zonele puternic dependente de această activitate economică.

Constatăm că ascensiunea turismului creează numeroase oportunități atât pentru conservare cât și pentru bunăstarea comunităților locale. Ca răspuns la interesul crescut pentru cunoașterea naturii, dar și la semnalele de alarmă venite din cele mai îndepărtate colțuri ale lumii, s-a conturat treptat o nouă etică a călătoriei numită ecoturism.

Ecoturismul poate furniza veniturile atât de necesare pentru protejarea parcurilor naționale și a altor arii naturale, venituri care nu ar putea fi obținute din alte surse. De asemenea, ecoturismul poate constitui o alternativă viabilă de dezvoltare economică pentru comunitățile cu puține activități generatoare de venit. Mai mult, ecoturismul poate spori nivelul de educație și conștiință al turiștilor, transformându-i în susținători entuziaști ai conservării mediului natural și cultural.

Ecoturismul reprezintă șansa de a învăța respectul pentru natură și pentru cultura locală, iar pentru unii o șansă de auto-reflecție inspirată de frumusețea împrejurimilor; acest respect însă trebuie să fie impus tuturor.

Noi, în diversele noastre călătorii cunoaștem natura pentru ca mai apoi să învățăm să o protejăm și să o respectăm, dar să îi convingem și pe cei din jur că natura este un lucru prețios ce trebuie ocrotit.

Bibliografie : Colecția Revistei ECOS, editată de Societatea de Științe Biologice din România,
Filiala Argeș
www.studentie.ro
www.pcr.ai.ro
ro.wikipedia.org