

## Studiu privind avantajele folosirii metodelor interactive în abordarea textelor narative în grădiniță

Prof.înv.preșc. Iliescu Valentina

### Scopul și obiectivele studiului:

- Identificarea unui set de texte literare în proză care pot fi folosite în învățământul preșcolar pe cele două niveluri I și II;
- Identificarea metodelor tradiționale și moderne, folosite în abordarea textelor în proză și eficiența acestora în reproducerea acestor opere literare;
- Înregistrarea evoluției copiilor preșcolari în reproducerea textelor narative, a limbajului acestora sub toate aspectele: fonetic, lexical, gramatical, pe parcursul unui an școlar,
- Identificarea metodelor cu aplicabilitate pentru textele în proză.

### Subiecții studiului:

- copiii grupei mari (24 copii)
- educatoarea: Iliescu Valentina
- colectivul de educatoare al grădiniței
- părinții

**Durata studiului :** an școlar 2015-2016

### Metode utilizate în realizarea studiului:

- studiul individual pe tema metodelor interactive;
- metoda observației,
- metoda anchetei (chestionare completate de toate cadrele didactice din unitate).
- metoda analizei produselor activității și a documentelor școlare,
- metoda experimentului psihopedagogic.(aplicare probe de evaluare inițiale și finale)

**A)Metoda observației:** constă în urmărirea faptelor de educație așa cum se desfășoară ele în condiții obișnuite. Avantajul observației constă în aceea că permite observatorului să surprindă diferite aspecte în desfășurarea naturală a fenomenului. Se folosește în toate etapele cercetării și însoțește, de obicei, toate celelalte metode, oferind date suplimentare asupra fenomenului investigat.

Ca metodă de cercetare, observația presupune elaborarea prealabilă a unui plan de observație cu precizarea obiectivelor ce vor fi urmărite, a cadrului în care se desfășoară și a eventualelor instrumente ce vor putea fi folosite pentru înregistrarea celor observate. Datele vor fi consemnate pe măsură ce apar pe foaia de observație, iar sistematizarea lor se poate face din mers pe baza indicatorilor de observație pe care îi stabilim în prealabil.

Un autentic observator este practicantul însuși, cel integrat în desfășurarea propriu-zisă a fenomenului. Se recomandă ca în limita posibilităților să urmărim același fenomen în condiții și împrejurări variate pentru a confrunța datele obținute.

Am înregistrat observațiile din decursul activităților desfășurate de-a lungul anului școlar, completând fișe de observație a capacităților dezvoltate și a comportamentului copiilor pe parcursul experimentului psihopedagogic Am avut în vedere corectitudinea și fluența exprimării, nuanțarea și îmbogățirea vocabularului, exprimarea propriilor opinii și trăiri și folosirea vorbirii expresive, însoțită de elementele comunicării nonverbale, în situații diferite.

O evaluare eficientă este bazată pe observare sistematică în timpul diferitelor momente ale programului zilnic, pe dialogul cu părinții și pe date confirmate de portofoliul copilului, de fișe de lucru și fișele de evaluare.

**B) Experimentul pedagogic.** Spre deosebire de observație, experimentul presupune crearea unei situații noi, prin introducerea unor modificări în desfășurarea acțiunii educaționale – în cazul nostru – folosirea cât mai deasă a metodelor interactive în abordarea textelor literare în proză. Intervenția cercetătorului se întemeiază pe presupunerea, ipoteza că modificarea va conduce în mod inevitabil la obținerea unui randament mai bun în urma desfășurării acțiunii respective.

În cadrul oricărui experiment pedagogic avem de-a face cu trei categorii de variabile: variabile independente (tocmai modificările aduse de cercetător), variabile dependente (totalitatea rezultatelor ce s-au produs în urma modificărilor introduse; acestea sunt consemnate cu ajutorul diferitelor procedee de înregistrare și măsurare) și variabilele intermediare (trăsăturile de personalitate și climatul psihosocial).

Cu ajutorul experimentului cercetătorul reușește să surprindă diferite relații cauzale și funcționale dintre cele trei categorii de variabile în vederea ameliorării și perfecționării acțiunii educaționale. Prin specificul său, experimentul permite izolarea unor cauze (variabile independente) pentru a înregistra consecințele lor. Spre deosebire de observație, el presupune o rigoare și o precizie mai mare.

În desfășurarea lui experimentul parcurge trei faze: etapa pregătitoare, etapa de efectuare și etapa de evaluare.

În etapa pregătitoare sunt studiate condițiile în care se va desfășura, se stabilește modificarea ce se va introduce (factorul experimental) și se precizează strategia aplicării lui.

Etapa de efectuare constă în desfășurarea propriu-zisă a experimentului. Temporal este cea mai lungă, având în vedere că într-un experiment modificarea nu poate fi introdusă instantaneu, iar apariția rezultatelor nu este o consecință imediată.

În etapa de evaluare se înregistrează și se măsoară rezultatele experimentului. Pe baza lor se stabilesc diferențele între datele înregistrate în etapa pregătitoare și cele consemnate în finalul experimentului.

**C) Metoda anchetei** (convorbirea cu preșcolarii, chestionarul dat educatoarelor – constă într-un dialog dintre cercetător și subiecții supuși investigației în vederea acumulării unor date (opinii, interese, dorințe, aspirații, etc.) în legătură cu fenomenul studiat.

**Convorbirea** este o formă de anchetă care constă într-un dialog dintre cercetător și subiecții supuși investigației în vederea obținerii unor date în legătură cu fenomenele pe care le urmărește. Ea se desfășoară pe baza unui plan și a unor întrebări dinainte elaborate. Dacă pe parcurs apar situații neprevăzute, cercetătorul se poate abate intervenind cu întrebări suplimentare, lăsând impresia că dialogul se desfășoară cât mai natural posibil. Se recomandă ca răspunsurile la întrebările formulate în cadrul convorbirii să fie consemnate imediat în limita posibilităților fără ca cel care răspunde să observe acest fapt.

Când se folosește **chestionarul**, o atenție deosebită trebuie acordată întocmirii acestuia. Astfel, întrebările trebuie să fie cât mai clar formulate, să fie adecvate situației și să se refere la un aspect concret, fără însă ca obiectivul general al anchetei să fie formulat în mod explicit, acesta trebuie să rezulte din toate întrebările luate la un loc. Întrebările pot fi de trei feluri: *întrebări închise* (care oferă două sau trei posibilități de răspuns: *Da, Nu, Nu știu*); *întrebări deschise* (care oferă subiectului libertatea deplină pentru a formula răspunsul potrivit gândurilor și opiniilor sale); *întrebări cu răspunsurile formulate dinainte* (subiectul urmează să aleagă răspunsul din mai multe variante date).

**Chestionar pentru educatoare** – prin care am cules opinii și păreri ale educatoarelor în legătură cu tema studiată în cadrul studiului, și anume *folosirea metodelor interactive în activitățile de educarea limbajului pentru abordarea textelor literare în proză*.

Educatorele care au răspuns la chestionar susțin că textele literare în proză sunt foarte utilizate în activitățile de educarea limbajului și, nu numai, fiind o temă îndrăgită de copii și accesibilă. Atunci când conținutul textelor este mai greu de înțeles pentru preșcolari, acestea sunt ușor de accesibilizat. Preșcolarii sunt încântați atunci când educatoarele propun abordarea unei povești. De asemenea ele precizează faptul că în activitățile de educarea limbajului sunt folosite atât metode tradiționale cât și metode moderne interactive. În urma folosirii metodelor interactive în activitățile de educarea limbajului, educatoarele chestionate subliniază avantajele și dezavantajele acestora. **Avantajele** folosirii metodelor interactive enumerate de educatoare sunt: majoritatea le consideră atractive, interesante și eficiente, frumoase prin varietate și complexitate, mobilizatoare pentru grupul de copii, generatoare de valoare pentru comunicare, deoarece pun accentul pe comunicarea interpersonală, copiii sunt activați în număr mare, iar plasarea în centrul actului didactic îi responsabilizează, formează capacități pe termen lung și deplasează accentul de la memorare la gândire logică și creativă. Ele precizează și **dezavantajele** folosirii excesive a acestor metode: metodele interactive trebuie bine pregătite dinainte și de aceea sunt mari consumatoare de timp, în sensul pregătirii unui material didactic bogat și variat. În timpul activității în echipă, unii copii se sustrag sarcinilor date, unii muncesc, alții pierd vremea pentru că nu se implică în activitate. După părerea unor educatoare, metodele interactive se pot folosi pentru abordarea textelor literare, pentru consolidarea și verificarea conținuturilor cât și pentru dezvoltarea limbajului sub toate aspectele: fonetic, lexical, sintactic și expresiv. Sursele de informare cu privire la aceste metode interactive sunt foarte diverse, educatoarele conștientizând necesitatea unei informări și perfecționări continue.

#### **D)Metoda analizei produselor activității copiilor și cercetarea documentelor școlare:**

constă în analiza diferitelor produse ale activității copiilor și a documentelor școlare cu scopul relevării unor trăsături de personalitate ale acestora din prisma obiectivării ei în produsele muncii, **teste/fișe de evaluare scrise/desenate, fișe de lucru, desene, portofolii** etc, cât și unele aspecte ale procesului instructiv-educativ așa cum se oglindesc ele în diferite documente cum ar fi **fișele de evaluare pentru nivelul I (3/5 ani) și pentru nivelul II (5-6/7 ani) planurile și programele de învățământ, planificările calendaristice, proiectele de lecție** etc. Datele culese cu ajutorul acestei metode sunt supuse analizei pentru desprinderea unor aprecieri și estimări asupra individualității copilului, a comportamentului său, a preocupărilor și înclinațiilor sale. De cele mai multe ori datele sunt corelate cu constatările desprinse în urma aplicării altor metode de cercetare.

#### **Aplicarea probelor și interpretarea rezultatelor**

**Evaluarea inițială** am realizat-o prin aplicarea de **probe orale, scrise, practice, prin observarea comportamentului în timpul activităților și prin dialogul cu copiii**. Aceste probe au fost aplicate atât în activitățile de grup, cât și în activitățile individuale și activitățile frontale. Mai puțin utilizate au fost probele scrise și studiul produselor activității.

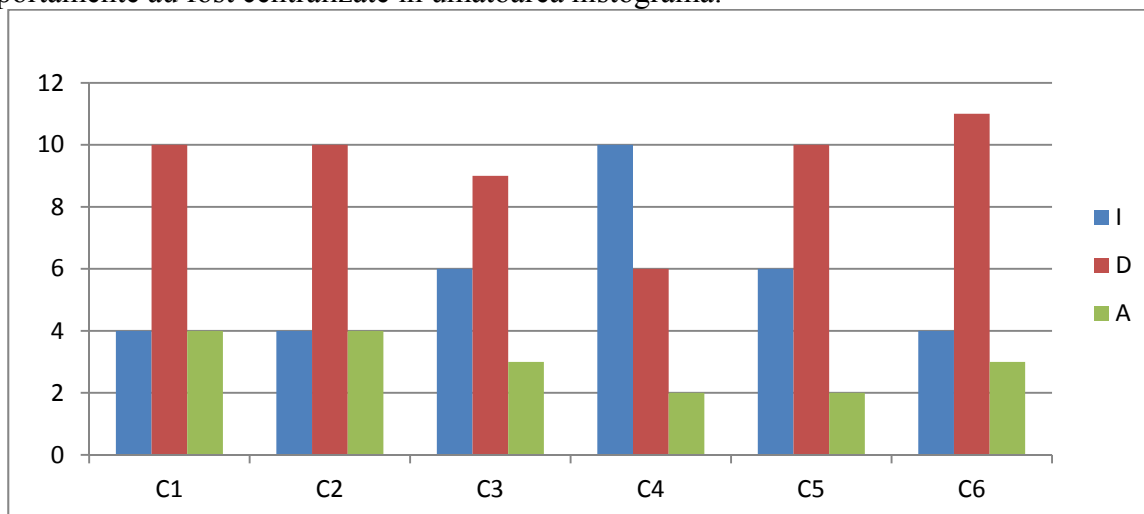
Probele de evaluare inițială au fost aplicate pe parcursul primelor două săptămâni ale anului școlar și comportamentele urmărite au fost stabilite pe domenii de dezvoltare.

Atât pentru evaluarea inițială cât și pentru evaluarea finală am avut în vedere **comportamente urmărite la Nivelul II de studiu (5-6 ani)** care fac referire la tema studiului și anume:

1. Întreabă și răspunde la întrebări simple.
2. Ascultă și reacționează adecvat la povești, poezii, alte tipuri de text transmise fie prin citire sau povestire de către un adult, fie prin mijloace audio-vizuale.
3. Înțelege textul apelând la diferite modalități de redare sau rememorare a acestuia (repovestire, dramtizare, desen etc.)
4. Pronunță (relativ) corect sunetele limbii române.

5. Utilizează cuvinte noi în contexte adecvate.
6. Alcătuieste propoziții simple și dezvoltate despre obiecte și ființe familiare, personaje din povești, aspecte ale vieții sociale etc.

În urma aplicării probelor de evaluare inițială rezultatele obținute de copii pe comportamente au fost centralizate în următoarea histogramă:



I-Comportament însușit

D- Comportament în dezvoltare

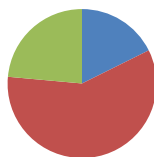
A- Comportament absent

Majoritatea comportamentelor sunt în curs de dezvoltare, puțini copii au însușite aceste capacități. În ceea ce privește C1 majoritatea copiilor încă au nevoie de ajutor în formularea de întrebări și răspunsuri, inițiativa în vorbire fiind mai redusă. Interesul pentru activitățile de povestire este ridicat, însă majoritatea copiilor au nevoie de susținere în urmărirea liniei unei povești, necesare fiind imaginile și alte mijloace vizuale(C2), iar în ceea ce privește reproducerea poveștilor aceasta se realizează în mare parte cu ajutor sau deloc(C3). Copiii pronunță relativ corect sunetele limbii române(C4- aspectul fonetic) majoritatea prezentând deficiențe specifice vârstei preșcolare. În ceea ce privește vocabularul preșcolarilor( C5), aceștia au dificultăți în achiziționarea cuvintelor noi și folosirea acestora în contexte variate. Aspectul lexical al limbii este mai bine dezvoltat la ambele eșantioane, copiii reușesc să alcătuiască cu ajutor propoziții simple, mai puțin propoziții dezvoltate( C6).

În concluzie, în urma aplicării probelor de evaluare inițială, am sintetizat rezultatele obținute de fiecare preșcolar și de întreaga grupă și le-am centralizat în următorul tabel și histogramă:

	Rezultate evaluarea inițială		
	I	D	A
<b>Eșantionul experimental</b>	4	10	4

## Rezultate evaluare inițială



■ I  
■ D  
■ A

Desfășurarea studiului. Voi prezenta textele în proză abordate în activitatea cu preșcolarii de grupă mare pe parcursul anului școlar 2015-2016, precum și metodele folosite pentru fiecare text în parte. Mi-am propus un număr de 16 texte în proză, un text fiind abordat în cadrul activităților de educarea limbajului, în cadrul întâlnirii de dimineață sau în cadrul activităților la alegere desfășurate la centrul bibliotecă. Pentru fiecare text am organizat activități pe domenii experiențiale sau activități integrate, folosind atât metode tradiționale cât și interactive. Textele au fost alese în funcție de complexitatea acestora, cele mai ample au fost adaptate și accesibilizate pentru a putea fi înțelese de către preșcolari, fără a denatura conținutul textelor literare. Metodele interactive folosite au fost alese cu atenție, adaptate și cât mai variate, încercând să aplic fiecare metodă pentru *textele în proză*.

Nr. crt .	Textul literal	Genul	Metoda interactivă aplicată
1.	<i>Căsuța din oală</i> poveste populară	Genul epic	Explozia stelară
2.	<i>Unde a zburat rândunica?</i> de T.Constantin	Genul epic	Explozia stelară
3.	<i>Cei trei purceluși</i> de Serghei Mihalkov	Genul epic	Diamantul
4.	<i>Capra cu trei iezi</i> de Ion Creangă	Genul epic	Piramida
5.	<i>Ursul păcălit de vulpe</i> de Ion Creangă	Genul epic	Bula dublă
6.	<i>Ciuboțecelele ogarului</i> de Călin Gruia	Genul epic	Blazonul
7.	<i>Coliba iepurașului</i> de Călin Gruia	Genul epic	Stabilirea succesiunii evenimentelor
8.	<i>Căprioara</i> de Emil Gîrleanu	Genul epic	Metoda pălăriuțelor gânditoare
9.	<i>Motanul încălțat</i> de Ch. Perrault	Genul epic	Cvintetul
10.	<i>Punguța cu doi bani</i> de Ion Creangă	Genul epic	Ciorchinele
11.	<i>Puiul</i> de Ioan Alexandru Brătescu-Voinești	Genul epic	Cubul
12.	<i>Când stăpânul nu-i acasă</i> de Emil Gîrleanu	Genul epic	Tehnica textului tăiat
13.	<i>Rățușca cea urâtă</i> de H.Chr.Andersen	Genul epic	Metoda cadranelor
14.	<i>Iedul cu trei capre</i> de Octav Pancu Iași	Genul epic	Metoda pălăriuțelor gânditoare
15.	<i>Cei doi iepurași: Puf-alb și Puf-gri</i> poveste populară	Genul epic	Diagrama Venn
16.	<i>Dumbrava minunată</i> (fragment) de Mihail Sadoveanu	Genul epic	Turul galeriei

Voi prezenta modul în care am aplicat câteva metode interactive .

Exemplu de folosire a *metodei pălăriuțelor gânditoare* cu referire la povestea *Iedul cu trei capre* de O. Pancu Iași:

1.Pălăriuța albă: A fost odată un ied foarte răsfățat care avea trei capre: mama-capră îl îmbrăca, mătușa-capră îl hrănea iar bunica-capră îl adormea. Cele trei capre pleacă să o ajute pe capra cu trei iezi iar iedul rămâne singur acasă. Vulpea îi fură hainele, ursul îi mănâncă mâncarea iar lupul, sub pretextul că îl adoarme, vrea să-l mănânce. Ajuns seara acasă se îmbracă singur, mănâncă singur și adoarme fără a fi legănat.

2.Pălăriuța roșie: Cele trei capre sunt de vină că iedul era răsfățat. Ce era să facă iedul dacă caprele îl serveau imediat. Caprele nu trebuiau să-l lase singur fără să-l anunțe. Nu e vina lui că a întâlnit doar animale rău intenționate. Îmi este foarte milă de el.

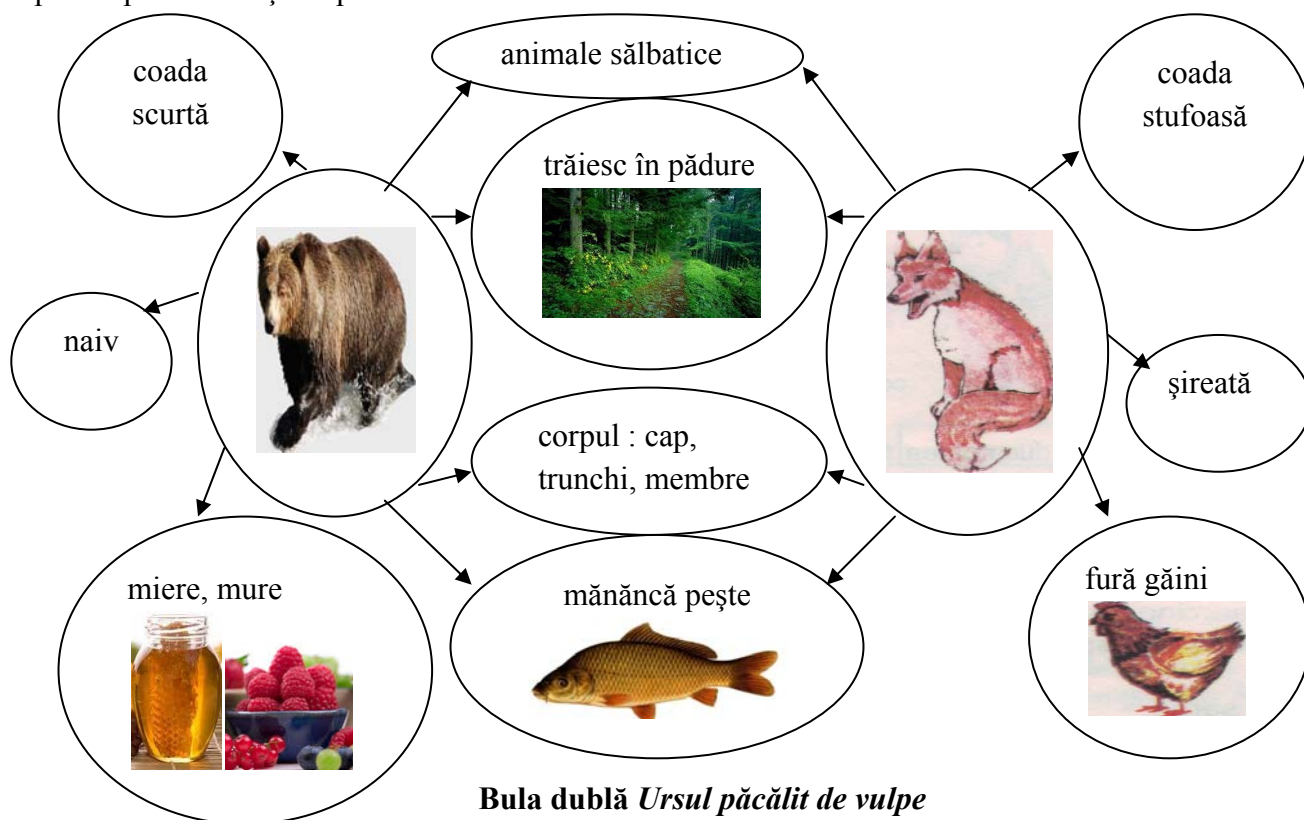
3.Pălăriuța verde: Copiii trebuie responsabilizați de mici. Fiecare copil trebuie să știe să se îmbrace, să mănânce și să adoarmă singur. Atunci când adulții pleacă de acasă copiii, rămași singuri, trebuie să se descurce și să nu vorbească cu persoane străine. Caprele puteau totuși să-l ia pe ied cu ele.

4.Pălăriuța galbenă: Întâmplarea a fost o lecție de viață. Iedul s-a lecut astfel de răsfăț.

5.Pălăriuța neagră: Caprele nu trebuia să-l lase singur pe ied. Acesta putea să sfârșească tragic în gura lupului. De obicei copiii neascultători și răsfățați au de suferit.

6.Pălăriuța albă: Putem trage o concluzie: Orice învăț are și dezvăț.



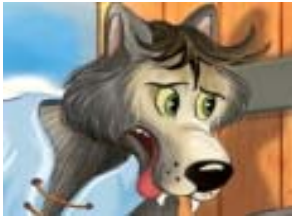



După audierea poveștii *Ursul păcălit de vulpe* de Ion Creangă, copiii completează **bula dublă**, stabilind, cu ajutorul educatoarei, asemănările și deosebirile dintre cele două personaje perincipale: ursul și vulpea.



După audierea poveștii *Capra cu trei iezi* de Ion Creangă și vizualizarea imaginilor din poveste copiii primesc siluetele personajelor și imagini cu obiecte și locuri întâlnite în poveste. Copiii le recunosc, le denumesc și le grupează conform cerințelor **piramidei** :

1. Locul în care se desfășoară acțiunea povești. (pădurea)
2. Două animale sălbatice prezente în poveste. (Lupul și ursul)

3. Cine erau copiii caprei ? Descrieți-i !(Iedul mare, iedul mijlociu și iedul mic. Iedul mare și cel mijlociu erau obraznici și neascultători, iedul mic era ascultător și cuminte.)
4. Spuneți patru cuvinte care o descriu pe capră.( Bună, grijulie, gospodină, judecătoare)

			
			
			
GRIJULIE	BUNĂ	GOSPODINĂ	JUDECĂTOARE

### **Piramida Capra cu trei iezi**

După audierea poveștii *Cei trei purceluși* (**Anexa 13**) de Serghei Mihalkov, pentru fixarea conținutului s-a folosit metoda **diamantul**, copiii completând căsuțele diamantului desent pe o coală mare cu imaginile personajelor și obiectelor din poveste, după cum urmează:

1. O imagine pentru personajul negativ din poveste (lupul);
2. Două cuvinte care-l descriu pe Naf-Naf (harnic, prevăzător). Copiii alcătuiesc propoziții cu cele două cuvinte.
3. Trei personaje pozitive din poveste (Nif-Nif, Nuf-Nuf și Naf-Naf). Copiii îi prezintă pe cei trei purceluși.
4. Patru imagini cu unelte ale zidarului (mistrie, cancioc, cărămidă, roabă);
5. Trei case construite în poveste (casa din paie, casa din crengi și casa din cărămidă);
6. Două cuvinte care îi descriu pe Nif-Nif și Nuf-Nuf (leneși, delăsători). Copiii formulează propoziții cu cele două cuvinte.
7. Unde a sfârșit lupul (ceaunul cu apă fierbinte).

Lupul



harnic

prevăzător

Nif-Nif



Nuf-Nuf



Naf-Naf



mistrie



cancioc



roabă



cărămidă



casa din paie



casa din crengi



casa din cărămizi

delăsători

leneși

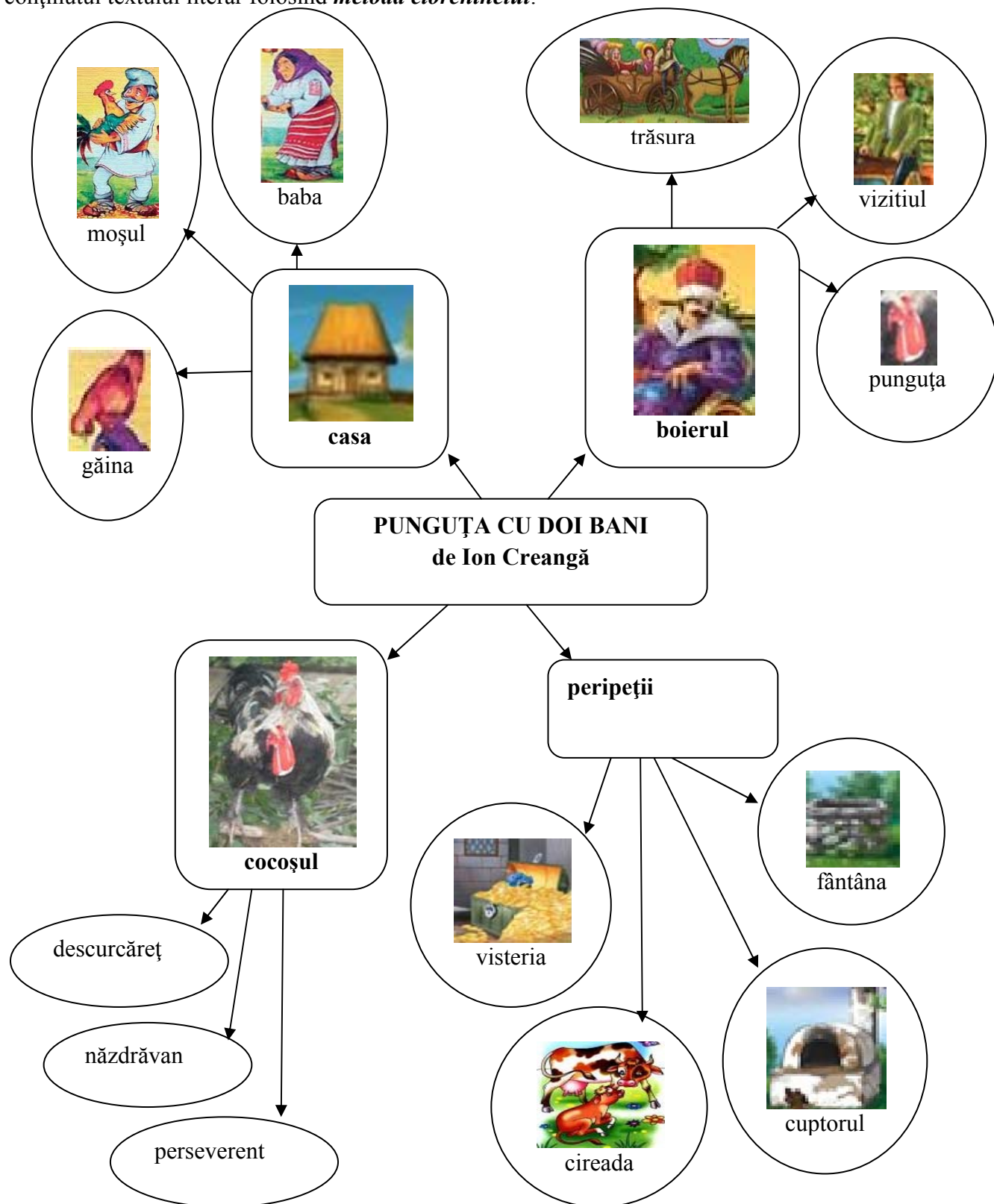
ceaunul cu apă fierbinte



*Diamantul Cei trei porceluși*



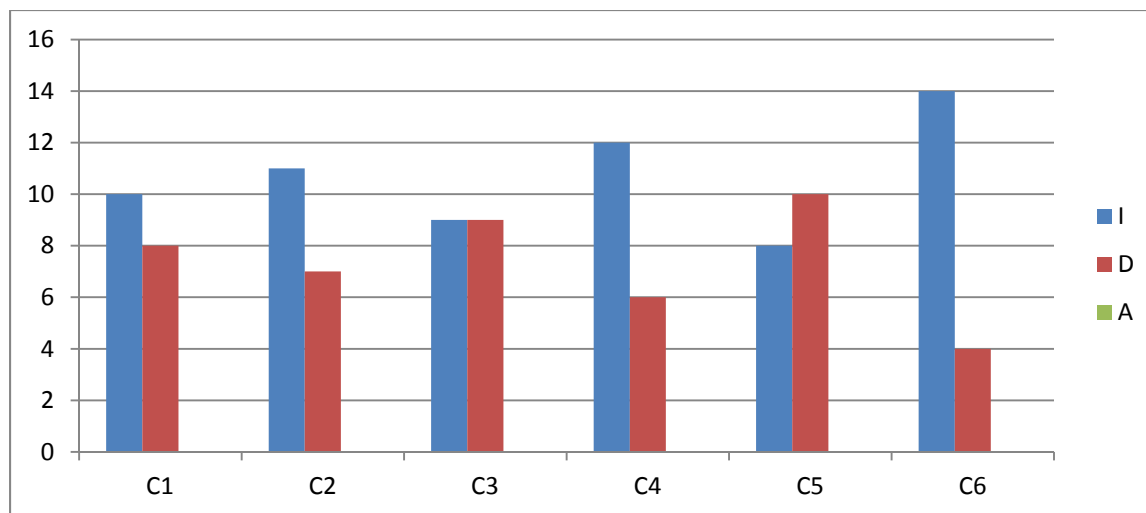
După audierea pveștii *Punguța cu doi bani* (Anexa 15) de Ion Creangă, copiii structurează conținutul textului literar folosind *metoda ciorchinei*.



**Ciorchinele *Punguța cu doi bani***

**Evaluarea finală.** Ca și în cazul evaluării inițiale, a fost folosită o paletă largă de mijloace și instrumente de evaluare: probe orale, scrise, practice, observarea comportamentului în timpul activităților, studiul produselor activității, dialogul cu copiii. Aceste probe au fost aplicate atât în activitățile de grup, cât și în activitățile individuale și frontale.

Probele de evaluare finală au fost aplicate pe parcursul ultimelor două săptămâni ale anului școlar și comportamentele urmărite au fost stabilite pe domenii de dezvoltare, fiind aceleași ca la evaluarea inițială. Rezultatele obținute pot fi reprezentate astfel:



I-Comportament însușit

D- Comportament în dezvoltare

B- Comportament absent

Majoritatea copiilor știu să formuleze și să răspundă singuri la întrebări, doar o parte mai necesită ajutor(C1). Rezultate bune s-au înregistrat și în ceea ce privește receptarea textelor literare, interesul pentru lectură fiind crescut(C2). Copii reușesc să redea singuri sau cu ajutor, prin diferite modalități, textele audiate, demonstrând înțelegerea conținutului și de idei(C3). Preșcolarii pronunță corect sunetele limbii române, niciun copil nu a primit calificativul comportament absent(C4). Rezultate asemănătoare la s-au înregistrat la C5, majoritatea copiilor având încă nevoie de ajutor pentru a folosi cuvintele noi în diverse contexte. Rezultate net mai bune s-au înregistrat la C6, copiii din eșantionul experimental reușind să alcătuiască cu mai multă ușurință propoziții despre personajele din povești, corecte din punct de vedere gramatical.

În concluzie, în urma aplicării probelor de evaluare finală, am sintetizat rezultatele obținute de fiecare preșcolar și de întreaga grupă și le-am centralizat în următorul tabel și histogramă:

	Rezultate evaluarea finală		
	I	D	A
<b>Eșantionul experimental</b>	12	6	0

Pentru a ilustra mai bine acest progres al eșantionului experimental voi prezenta următoarea histogramă:

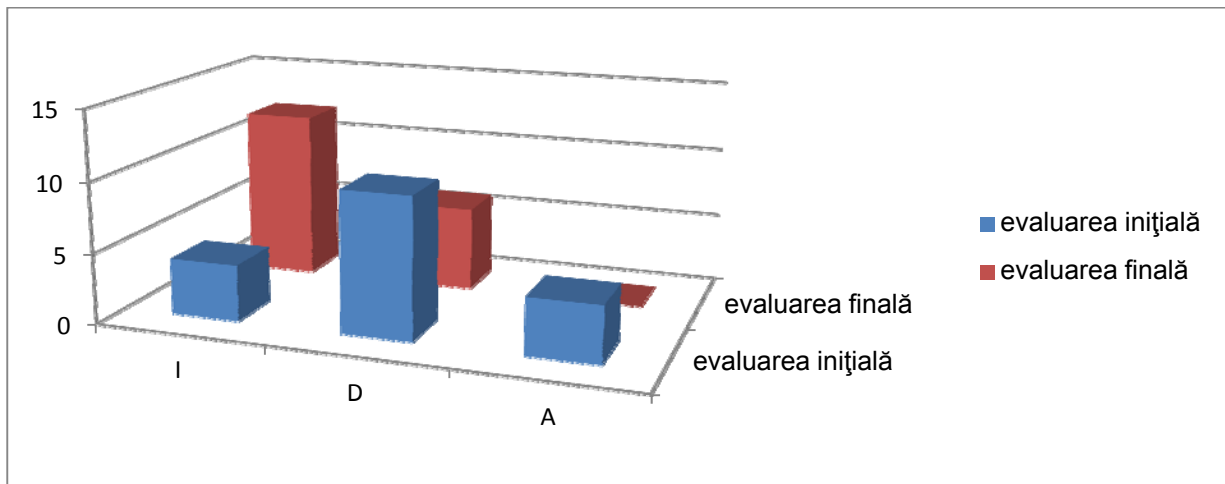
## Rezultate evaluarea finală



### Concluziile studiului

Prin compararea rezultatelor probelor de evaluare inițială cu cele de la evaluarea finală se constată salturi cantitative și calitative importante în cadrul eșantionului experimental.

	Rezultate evaluare					
	Evaluarea inițială			Evaluarea finală		
	Î	D	A	Î	D	A
<b>Eșantionul experimental</b>	22%	56%	22%	67%	33%	0%



În concluzie, *dacă în abordarea textelor literare narative sunt îmbinate metode de învățământ tradiționale cu cele moderne atunci se realizează reproducerea cât mai fidelă a operelor literare de către preșcolari, folosind un limbaj corect din punct de vedere fonetic, lexical și gramatical.*

### Bibliografie:

1. **Alecu, Simona**,(2005), „*Metodica cercetării educaționale*”, Ed. Fundației Universitare” Dunărea de Jos”, Galați
2. **Breban, Silvia**(coord) (2000) „*Metode interactive de grup*”, Editura Arves, Craiova
3. **Bucoș, Mușata**, (2003), „*Cercetarea pedagogică*”- suporturi teoretice și metodologice, Casa Cărții de Știință, Cluj- Napoca