

## **Studiu privind oportunitatea folosirii metodelor interactive în abordarea poeziilor în grădiniță**

**Prof.înv.preșc. Iliescu Valentina**

### **Scopul și obiectivele studiului:**

- Identificarea unui set de texte literare versuri care pot fi folosite în învățământul preșcolar pe cele două niveluri I și II;
- Identificarea metodelor tradiționale și moderne, folosite în abordarea poeziilor și eficiența acestora în reproducerea acestor opere literare;
- Înregistrarea evoluției copiilor preșcolari în reproducerea poeziilor, a limbajului acestora sub toate aspectele: fonetic, lexical, gramatical, pe parcursul unui an școlar,
- Identificarea metodelor cu aplicabilitate pentru textele în versuri.

### **Subiecții studiului:**

- copiii grupei mari (24 copii)
- educatoarea: Iliescu Valentina

**Durata studiului :** an școlar 2015-2016

### **Metode utilizate în realizarea studiului:**

- studiul individual pe tema metodelor interactive;
- metoda observației,
- metoda analizei produselor activității și a documentelor școlare,
- metoda experimentului psihopedagogic(aplicare probe de evaluare inițiale și finale).

**A)Metoda observației:** constă în urmărirea faptelor de educație așa cum se desfășoară ele în condiții obișnuite. Avantajul observației constă în aceea că permite observatorului să surprindă diferite aspecte în desfășurarea naturală a fenomenului. Se folosește în toate etapele cercetării și însoțește, de obicei, toate celelalte metode, oferind date suplimentare asupra fenomenului investigat.

Ca metodă de cercetare, observația presupune elaborarea prealabilă a unui plan de observație cu precizarea obiectivelor ce vor fi urmărite, a cadrului în care se desfășoară și a eventualelor instrumente ce vor putea fi folosite pentru înregistrarea celor observate. Datele vor fi consemnate pe măsură ce apar pe foaia de observație, iar sistematizarea lor se poate face din mers pe baza indicatorilor de observație pe care îi stabilim în prealabil.

Un autentic observator este practicantul însuși, cel integrat în desfășurarea propriu-zisă a fenomenului. Se recomandă ca în limita posibilităților să urmărim același fenomen în condiții și împrejurări variate pentru a confrunța datele obținute.

Am înregistrat observațiile din decursul activităților desfășurate de-a lungul anului școlar, completând fișe de observație a capacităților dezvoltate și a comportamentului copiilor pe parcursul experimentului psihopedagogic Am avut în vedere corectitudinea și fluența exprimării, nuanțarea și îmbogățirea vocabularului, exprimarea propriilor opinii și trăiri și folosirea vorbirii expresive, însoțită de elementele comunicării nonverbale, în situații diferite.

O evaluare eficientă este bazată pe observare sistematică în timpul diferitelor momente ale programului zilnic, pe dialogul cu părinții și pe date confirmate de portofoliul copilului, de fișe de lucru și fișele de evaluare.

**B) Experimentul pedagogic.** Spre deosebire de observație, experimentul presupune crearea unei situații noi, prin introducerea unor modificări în desfășurarea acțiunii educaționale – în cazul nostru – folosirea cât mai deasă a metodelor interactive în abordarea textelor literare în versuri. Intervenția cercetătorului se întemeiază pe presupunerea, ipoteza că modificarea va conduce în mod inevitabil la obținerea unui randament mai bun în urma desfășurării acțiunii respective.

În cadrul oricărui experiment pedagogic avem de-a face cu trei categorii de variabile: variabile independente (tocmai modificările aduse de cercetător), variabile dependente (totalitatea rezultatelor ce s-au produs în urma modificărilor introduse; acestea sunt consemnate cu ajutorul diferitelor procedee de înregistrare și măsurare) și variabilele intermediare (trăsăturile de personalitate și climatul psihosocial).

Cu ajutorul experimentului cercetătorul reușește să surprindă diferite relații cauzale și funcționale dintre cele trei categorii de variabile în vederea ameliorării și perfecționării acțiunii educaționale. Prin specificul său, experimentul permite izolarea unor cauze (variabile independente) pentru a înregistra consecințele lor. Spre deosebire de observație, el presupune o rigoare și o precizie mai mare.

În desfășurarea lui experimentul parcurge trei faze: etapa pregătitoare, etapa de efectuare și etapa de evaluare.

În etapa pregătitoare sunt studiate condițiile în care se va desfășura, se stabilește modificarea ce se va introduce (factorul experimental) și se precizează strategia aplicării lui.

Etapa de efectuare constă în desfășurarea propriu-zisă a experimentului. Temporal este cea mai lungă, având în vedere că într-un experiment modificarea nu poate fi introdusă instantaneu, iar apariția rezultatelor nu este o consecință imediată.

În etapa de evaluare se înregistrează și se măsoară rezultatele experimentului. Pe baza lor se stabilesc diferențele între datele înregistrate în etapa pregătitoare și cele consemnate în finalul experimentului.

**D) Metoda analizei produselor activității copiilor și cercetarea documentelor școlare:** constă în analiza diferitelor produse ale activității copiilor și a documentelor școlare cu scopul relevării unor trăsături de personalitate ale acestora din prisma obiectivării ei în produsele muncii, *teste/fișe de evaluare scrise/desenate, fișe de lucru, desene, portofolii* etc, cât și unele aspecte ale procesului instructiv-educativ așa cum se oglindesc ele în diferite documente cum ar fi *fișele de evaluare pentru nivelul I (3/5 ani) și pentru nivelul II (5-6/7 ani) planurile și programele de învățământ, planificările calendaristice, proiectele de lecție* etc. Datele culese cu ajutorul acestei metode sunt supuse analizei pentru desprinderea unor aprecieri și estimări asupra individualității copilului, a comportamentului său, a preocupărilor și înclinațiilor sale. De cele mai multe ori datele sunt corelate cu constatările desprinse în urma aplicării altor metode de cercetare.

### **Aplicarea probelor și interpretarea rezultatelor**

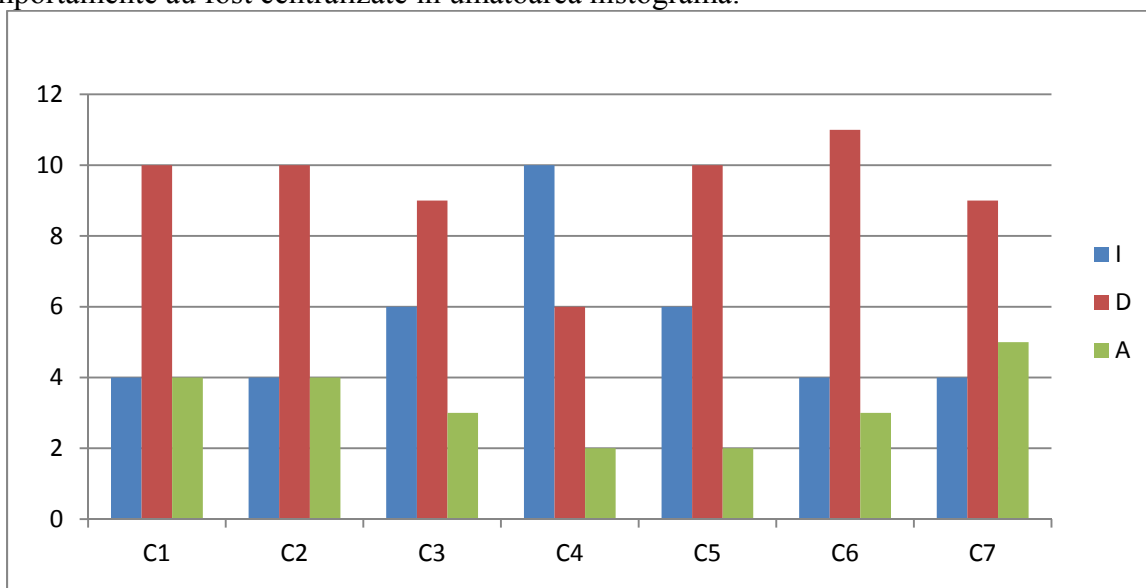
**Evaluarea inițială** am realizat-o prin aplicarea de *probe orale, scrise, practice, prin observarea comportamentului în timpul activităților și prin dialogul cu copiii*. Aceste probe au fost aplicate atât în activitățile de grup, cât și în activitățile individuale și activitățile frontale. Mai puțin utilizate au fost probele scrise și studiul produselor activității.

Probele de evaluare inițială au fost aplicate pe parcursul primelor două săptămâni ale anului școlar și comportamentele urmărite au fost stabilite pe domenii de dezvoltare.

Atât pentru evaluarea inițială cât și pentru evaluarea finală am avut în vedere **comportamente urmărite la Nivelul II de studiu (5-6 ani)** care fac referire la tema studiului și anume:

1. Întreabă și răspunde la întrebări simple.
2. Ascultă și reacționează adecvat la povești, poezii, alte tipuri de text transmise fie prin citire sau povestire de către un adult, fie prin mijloace audio-vizuale.
3. Înțelege textul apelând la diferite modalități de redare sau rememorare a acestuia (repovestire, dramatizare, desen etc.)
4. Pronunță (relativ) corect sunetele limbii române.
5. Utilizează cuvinte noi în contexte adecvate.
6. Alcătuieste propoziții simple și dezvoltate despre obiecte și ființe familiare, personaje din povești, aspecte ale vieții sociale etc.
7. Reține expresii rimate și ritmate, recită poezii cu respectarea intonației, ritmului, pauzei, în concordanță cu mesajul transmis.

În urma aplicării probelor de evaluare inițială rezultatele obținute de copii pe comportamente au fost centralizate în următoarea histogramă:

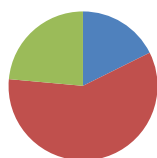


În ceea ce privește C1 majoritatea copiilor încă au nevoie de ajutor în formularea de întrebări și răspunsuri, inițiativa în vorbire fiind mai redusă. Interesul pentru activitățile de povestire este ridicat, însă majoritatea copiilor au nevoie de susținere în urmărirea liniei unei povești, necesare fiind imaginile și alte mijloace vizuale(C2), iar în ceea ce privește reproducerea poveștilor aceasta se realizează în mare parte cu ajutor sau deloc(C3). Copiii pronunță relativ corect sunetele limbii române(C4- aspectul fonetic) majoritatea prezentând deficiențe specifice vârstei preșcolare. În ceea ce privește vocabularul preșcolarilor( C5), aceștia au dificultăți în achiziționarea cuvintelor noi și folosirea acestora în contexte variate. Aspectul lexical al limbii este mai bine dezvoltat la ambele eșantioane, copiii reușesc să alcătuiască cu ajutor propoziții simple, mai puțin propoziții dezvoltate( C6). Majoritatea copiilor întâmpină greutăți în reproducerea poeziilor (C7), nereușind să respecte fidel textul poeziei și elementele de intonație.

În concluzie, în urma aplicării probelor de evaluare inițială, am sintetizat rezultatele obținute de fiecare preșcolar și de întreaga grupă și le-am centralizat în următorul tabel și histogramă:

	Rezultate evaluarea inițială		
	I	D	A
Eșantionul experimental	4	10	4

### Rezultate evaluare inițială



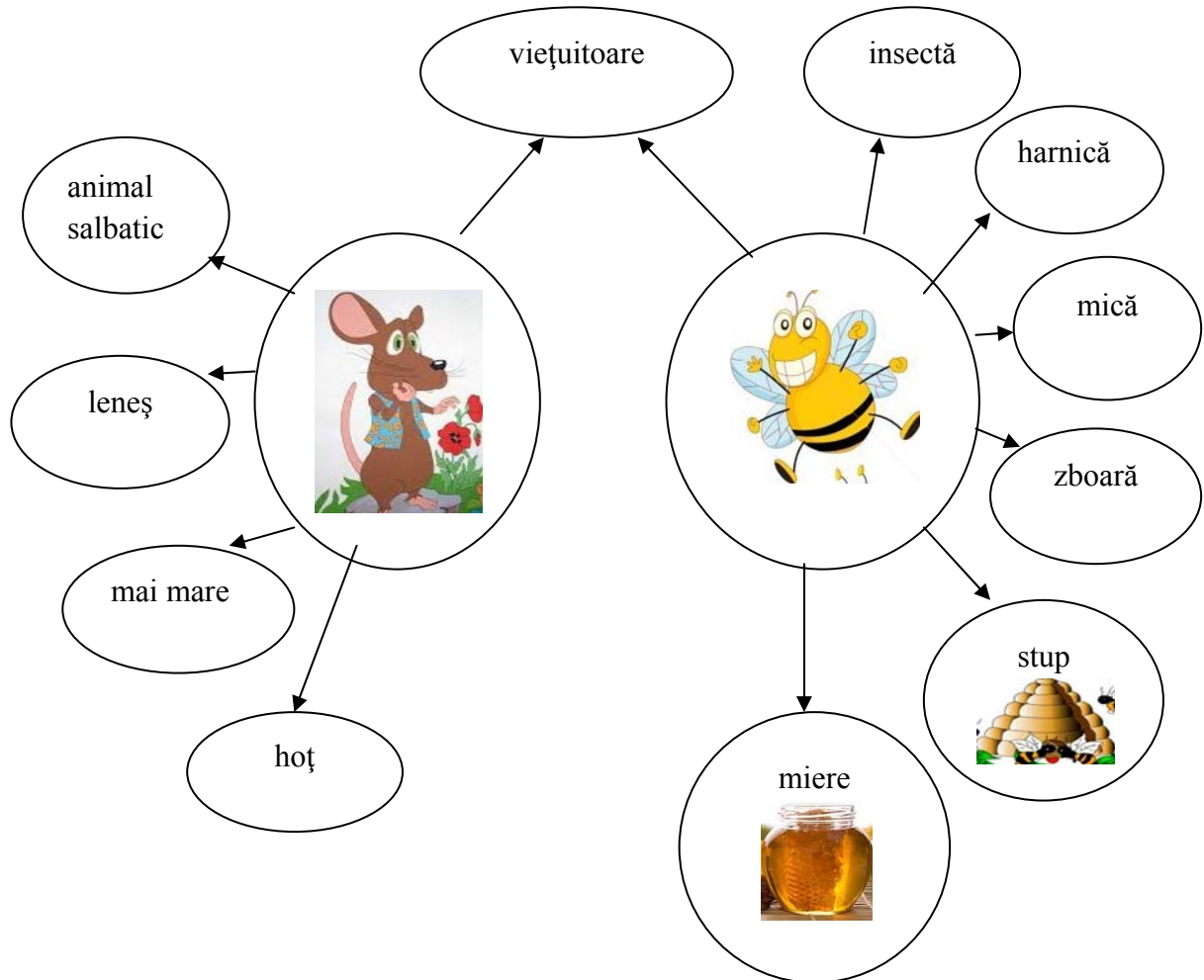
■ I  
■ D  
■ A

**Desfășurarea studiului.** Voi prezenta textele în versuri abordate în activitatea cu preșcolarii de grupă mare pe parcursul anului școlar 2015-2016, precum și metodele folosite pentru fiecare text în parte. Mi-am propus un număr de 15 poezii, un text fiind abordat în cadrul activităților de educarea limbajului, în cadrul întâlnirii de dimineață sau în cadrul activităților la alegere desfășurate la centrul bibliotecă. Pentru fiecare text am organizat activități pe domenii experiențiale sau activități integrate, folosind atât metode tradiționale cât și interactive. Textele au fost alese în funcție de complexitatea acestora, cele mai ample au fost adaptate și accesibilizate pentru a putea fi înțelese de către preșcolari, fără a denatura conținutul textelor literare. Metodele interactive folosite au fost alese cu atenție, adaptate și cât mai variate, încercând să aplic fiecare metodă pentru *textele în versuri*.

Nr. crt.	Textul literal	Genul	Metoda interactivă aplicată
1.	<i>Toamna</i> de Demostene Botez	Genul liric	Diamantul
2.	<i>Balada unui greier mic</i> de George Topîrceanu	Genul liric	Piramida
3.	<i>Toamna</i> de Octavian Goga	Genul liric	Tehnica textului tăiat
4.	<i>Zdreanță</i> de Tudor Arghezi	Genul liric	Explozia stelară
5.	<i>Motanul pedepsit</i> de Elena Farago	Genul liric	Metoda pălăriuțelor gânditoare
6.	<i>Baba Iarna intră-n sat</i> de Otilia Cazimir	Genul liric	Turul galeriei
7.	<i>Iarna</i> de George Coșbuc	Genul liric	Metoda cadranelor
8.	<i>Tâlharul pedepsit</i> de Tudor Arghezi	Genul liric	Bula dublă
9.	<i>Gândăcelul</i> de Elena Farago	Genul liric	Cubul
10.	<i>Primăvara</i> de Vasile Alecsandri	Genul liric	Ciorchinele
11.	<i>Cântec de primăvară</i> de Ștefan Octavian Iosif	Genul liric	Cvintetul
12.	<i>Sosirea rândunicii</i> de George Coșbuc	Genul liric	Metoda cadranelor
13.	<i>Greierile și furnica</i> de Tudor Arghezi	Genul liric	Diagrama Venn
14.	<i>Vara</i> de Otilia Cazimir	Genul liric	Blazonul
15.	<i>Vine ploaia</i> de George Coșbuc	Genul liric	Stabilirea succesiunii evenimentelor

Voi prezenta modul în care am aplicat câteva metode interactive .

**Bula dublă** a fost folosită pentru fixarea și consolidarea conținutului poeziei *Tâlharul pedepsit* de Tudor Arghezi. Au fost comparate: șoarecele și albina.



### **Bula dublă *Tâlharul pedepsit***

**Piramida** a fost folosită pentru aprofundarea conținutului poeziei *Balada unui greier mic* de George Topîrceanu. Copiii au completat rândurile piramidei rezolvând cerințele date de educatoare:

1. Ce anotimp este prezentat în poezie? (Toamna)
2. Cele două personaje din poezie. (Greierele și furnica) Copiii realizează o scurtă prezentare a acestora.
3. Trei cuvinte care o descriu pe furnică. (Harnică, prevăzătoare, chibzuită) Copiii dau exemple de propoziții folosind aceste cuvinte.
4. Patru cuvinte care îl descriu pe greiere. (Cântăreț, leneș, sărac, cerșetor) Copiii alcătuiesc propoziții cu aceste cuvinte.



TOAMNA



HARNICĂ

PREVĂZĂTOARE

CHIBZUITĂ

CÂNTĂREȚ

LENEȘ

CERȘETOR

SĂRAC

### Piramida *Balada unui greier mic*

Exemplu de folosire a **metodei pălăriuțelor gânditoare** cu referire la poezia *Motanul pedepsit* de Elena Farago:

1. Pălăriuța albă povestește conținutul poeziei: *Într-o zi rândunica lasă cuibul nesupravegheat pentru a aduna mâncare pentru pui. Motanul vrea să mănânce puișorii dar este oprit de Petrișor care îl lovește cu o piatră.*

2. Pălăriuța roșie: *Uite cum văd eu situația! Petrișor a uitat să-i dea de mâncare motanului care nu a găsit niciun șoricel. Săracul, îi era foame! Ce era să mănânce? În plus Petrișor l-a lovit cu piatra deși nici măcar n-a ajuns la cuib. Nu el este cel rău? Nu am învățat noi să nu lovim animalele?*

3. Pălăriuța verde oferă soluții: *Petrișor ar trebui să realizeze o listă cu responsabilități în care să treacă și hrănirea motanului. Lista ar trebui să stea în camera lui, lângă orar, pentru a o putea vedea des. În plus, Petrișorar putea să-i pună rândunicii pe glaf mai des firimituri de mâncare, pentru ca aceasta să nu fie nevoită să-și lase nesupravegheați prea mult puișorii.*

4. Pălăriuța galbenă: *Îmi place ideea. Ce ar fi dacă fiecare am proceda astfel și am fi mai responsabili. Părinții ne vor încuraja și ne vor aprecia.*

5. Pălăriuța neagră: *Rândunica este o pasăre sălbatică și trebuie să-și găsească singură de mâncare. Motanul, prin natura lui, este un vânător, deci nu putem păzi mereu animalele domestice.*

6. Pălăriuța albă concluzionează: *Copiii trebuie să protejeze viețuitoarele chiar dacă nu le pot feri de toate pericolele.*

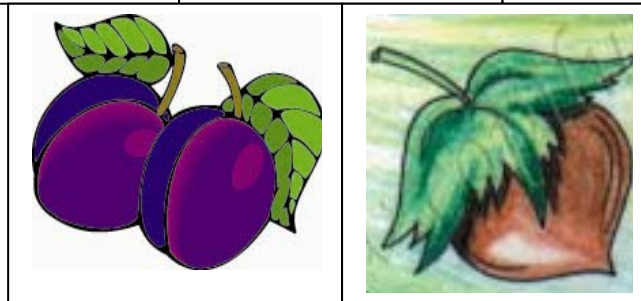
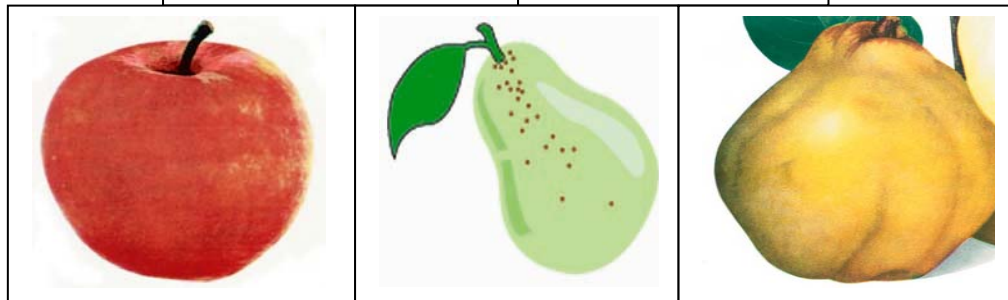
**Diamantul** a fost folosit pentru abordarea poeziei *Toamna* de Demostene Botez, copiii rezolvând următoarele cerințe:

1. Prezintă anotimpul reprezentat în poezie. (Toamna) Copiii descriu caracteristicile anotimpului toamna.
2. Ce primesc oamenii muncitori toamna? (Fruite și bucate)
3. Indică trei fructe cu semințe din poezie. (Mere, pere, gutui)
4. Indică alte două fructe din poezie (Prune și alune)
5. Cum se numește autorul poeziei? (Demostene Botez)



fructe

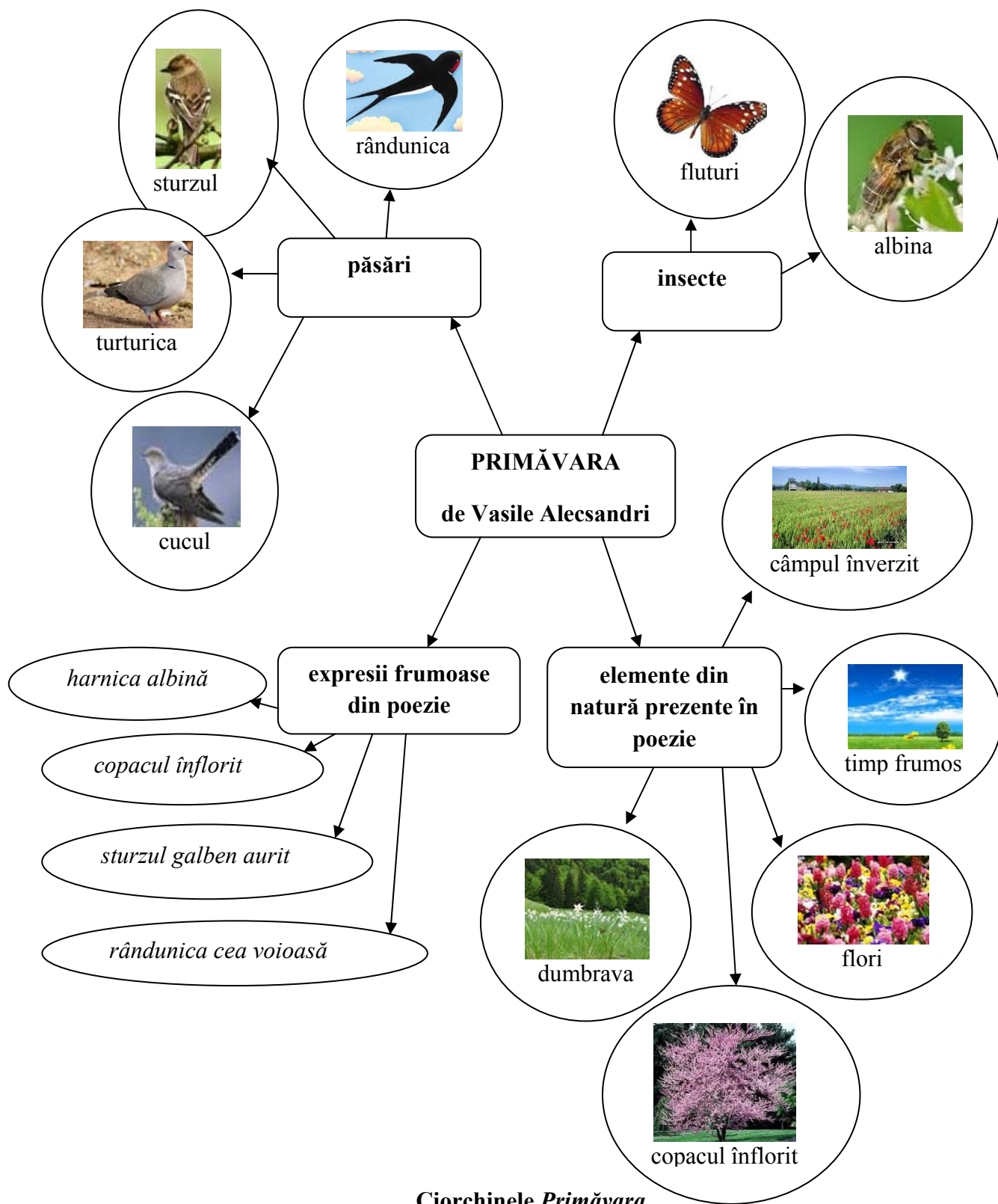
bucate



Demostene Botez

**Diamantul *Toamna***

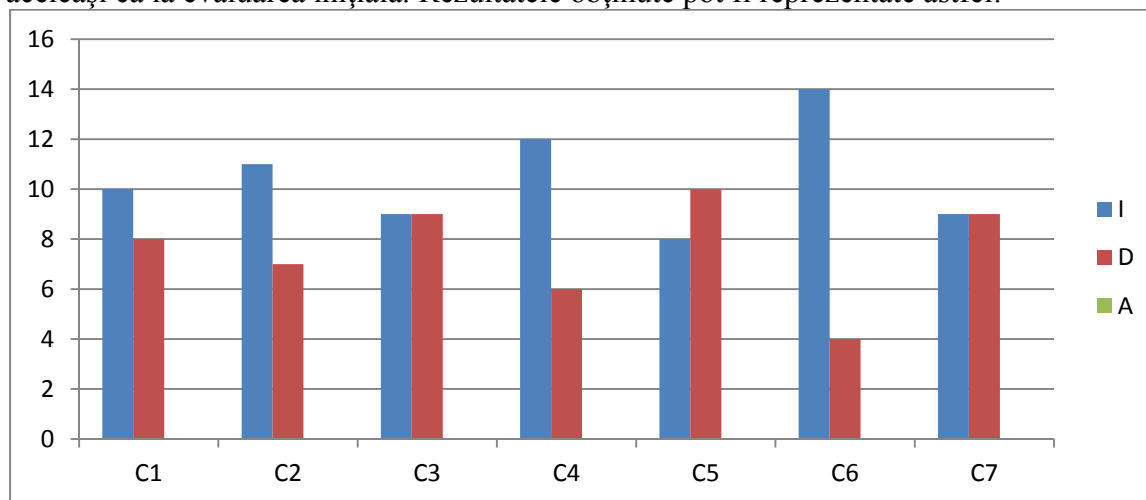
**Metoda ciorchinelui** am aplicat-o cu succes în cazul poeziei *Primăvara* de Vasile Alecsandri, copiii grupând principalele elemente prezentate în textul liric:





**Evaluarea finală.** Ca și în cazul evaluării inițiale, a fost folosită o paletă largă de mijloace și instrumente de evaluare: probe orale, scrise, practice, observarea comportamentului în timpul activităților, studiul produselor activității, dialogul cu copiii. Aceste probe au fost aplicate atât în activitățile de grup, cât și în activitățile individuale și frontale.

Probele de evaluare finală au fost aplicate pe parcursul ultimelor două săptămâni ale anului școlar și comportamentele urmărite au fost stabilite pe domenii de dezvoltare, fiind aceleași ca la evaluarea inițială. Rezultatele obținute pot fi reprezentate astfel:



I-Comportament însușit

D- Comportament în dezvoltare

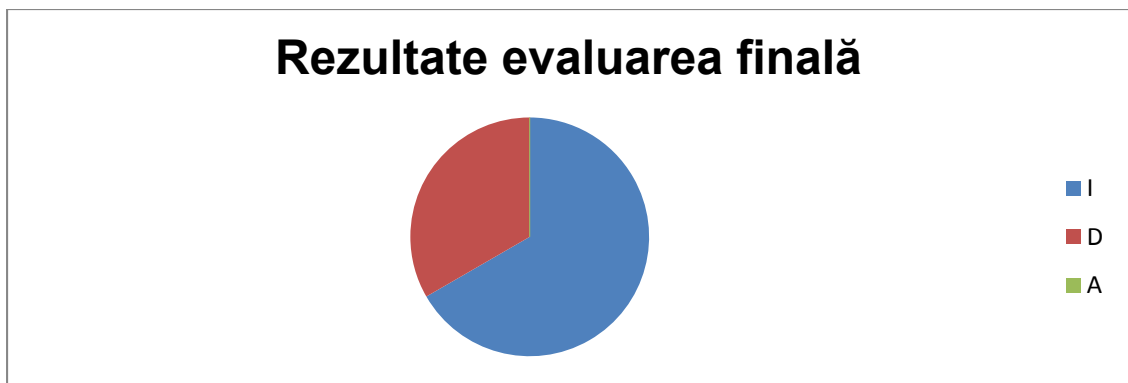
A- Comportament absent

Majoritatea copiilor știu să formuleze și să răspundă singuri la întrebări, doar o parte mai necesită ajutor(C1). Rezultate bune s-au înregistrat și în ceea ce privește receptarea textelor literare, interesul pentru lectură fiind crescut(C2). Copii reușesc să redea singuri sau cu ajutor, prin diferite modalități, textele audiate, demonstrând înțelegerea conținutului de idei(C3). Preșcolarii pronunță corect sunetele limbii române, niciun copil nu a primit calificativul comportament absent(C4). Rezultate la C5: majoritatea copiilor având încă nevoie de ajutor pentru a folosi cuvintele noi în diverse contexte. Rezultate net mai bune s-au înregistrat la C6, copiii din eșantionul experimental reușind să alcătuiască cu mai multă ușurință propoziții despre personajele din povești, corecte din punct de vedere gramatical. Și în ceea ce privește C7, rezultatele obținute au fost asemănătoare, copiii având însușit sau în curs de dezvoltare comportamentul de a reține și de a recita poezii cu respectarea intonației, ritmului, pauzei, în concordanță cu mesajul transmis.

În concluzie, în urma aplicării probelor de evaluare finală, am sintetizat rezultatele obținute de fiecare preșcolar și de întreaga grupă și le-am centralizat în următorul tabel și histogramă:

	Rezultate evaluarea finală		
	I	D	A
<b>Eșantionul experimental</b>	12	6	0

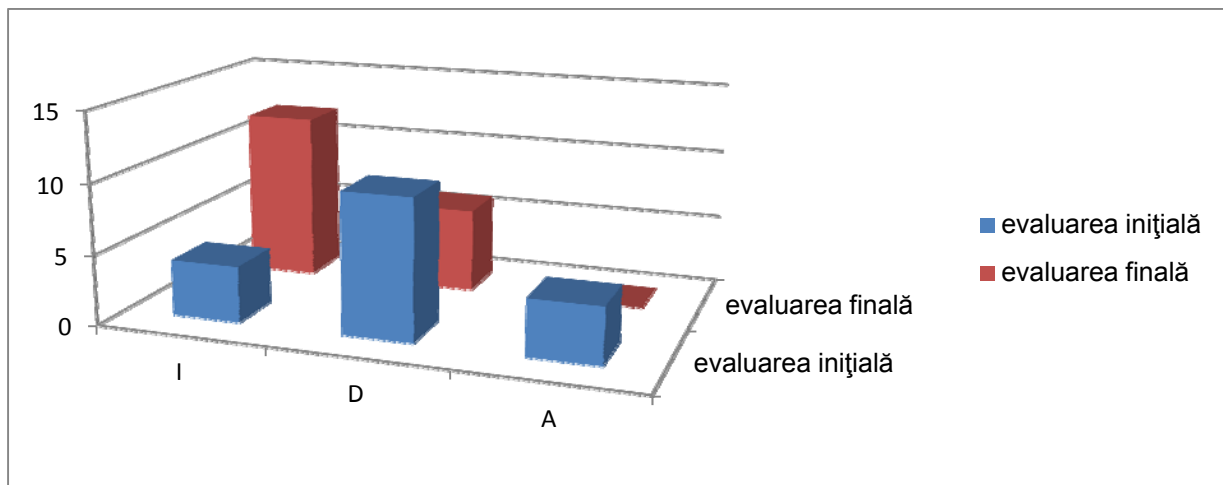
Pentru a ilustra mai bine acest progres al eșantionului experimental voi prezenta următoarea histogramă:



### Concluziile studiului

Prin compararea rezultatelor probelor de evaluare inițială cu cele de la evaluarea finală se constată salturi cantitative și calitative importante în cadrul eșantionului experimental.

	Rezultate evaluare					
	Evaluarea inițială			Evaluarea finală		
	Î	D	A	Î	D	A
<b>Eșantionul experimental</b>	22%	56%	22%	67%	33%	0%



În concluzie, *dacă în abordarea poeziilor sunt îmbinate metode de învățământ tradiționale cu cele moderne atunci se realizează reproducerea cât mai fidelă a operelor literare de către preșcolari, folosind un limbaj corect din punct de vedere fonetic, lexical și gramatical.*

### Bibliografie:

1. **Alecu, Simona**, (2005), „*Metodica cercetării educaționale*”, Ed. Fundației Universitare” Dunărea de Jos”, Galați
2. **Breban, Silvia**(coord) (2000) „*Metode interactive de grup*”, Editura Arves, Craiova
3. **Bucoș, Mușata**, (2003), „*Cercetarea pedagogică*”- suporturi teoretice și metodologice, Casa Cărții de Știință, Cluj- Napoca