

## **Studiu: Particularități de vârstă ale limbajului la copilul preșcolar**

**Prof. înv. preșcolar: Mitrache Alina-Constantina  
Liceul Teoretic „Adrian Păunescu”, Bârca**

Limbajul, ca mijloc de comunicare cu cei din jur, este strâns legat de activitatea practică pe care o desfășoară copilul la un moment dat, de situația concretă în care se realizează comunicarea. Din această cauză, limbajul copilului mic are un caracter situativ, luând în majoritatea cazurilor forma de dialog. Acest limbaj dialogat cuprinde fie răspunsul la întrebările adultului, fie întrebări adresate adulților în legătură cu dificultățile ivite în procesul activității, cu obiectivele cu care copilul vine în contact, cu cereri care vizează satisfacerea trebuințelor sale momentane.

Sensul cuvintelor și propozițiilor folosite de copil la această vârstă depinde în mare măsură de împrejurările concrete, putând fi precizat numai în situația cunoscută de cei care participă la dialog. La vârsta preșcolară are loc lărgirea și complicarea raporturilor dintre copil și realitatea înconjurătoare.

Formele și conținutul comunicării copilului cu ceilalți oameni devin mai ample și mai variate. Dezvoltarea limbajului este indisolubil legată de evoluția gândirii copilului și invers, gândirea se poate ridica pe trepte tot mai înalte de generalizare și abstractizare numai sprijinindu-se pe o dezvoltare corespunzătoare a limbajului. În procesul de comunicare cu ceilalți oameni copilul transmite ceea ce a trăit, a făcut, a gândit. Apare astfel limbajul- comunicare sau limbajul contextual sub forma povestirii monologate despre cele văzute de copil în timpul plimbărilor, despre relațiile lui cu ceilalți copii.

Limbajul este prin excelență mijloc de comunicare atât pe latura sa semantică cât și prin cea acustică (ce ține de corpul sonor al cuvântului).

Studiind particularitățile de dezvoltare a vorbirii la copilul preșcolar putem constata că aparatul verbo-motor este în plin curs de formare, capacitatea articulatorie este insuficient dezvoltată, procesele analitico- sintetice sunt într-o fază incipientă iar atenția, memoria, voința sunt în curs de dezvoltare.

Particularitățile vorbirii preșcolarelor sunt legate de vârsta copiilor și pe măsură ce cresc vorbirea lor devine mai corectă. Tot ce învață copilul preșcolar în grădiniță se face prin intermediul cuvântului. În perioada preșcolară limbajul devine un instrument activ și deosebit de complex al relațiilor copilului cu cei din jurul lui și în același timp un instrument de organizare a activității psihice. Înaintând în vârstă, mecanismele transiterii din limbajul interior în limbajul exterior se dezvoltă, ceea ce face ca debitul verbal al preșcolarului mic să devină tot mai apropiat de ritmul și debitul preșcolarelor mari. Evoluția vorbirii copilului în jurul vârstei de 6 ani atinge nivelul de dezvoltare al limbajului interior. Particularitățile vorbirii copilului sunt legate în mare măsură de nivelul inteligenței dar și de condițiile de mediu și de viață.

Limbajul are mai multe funcții: de comunicare, denominativă, emoțional-expresivă, imperativ persuasivă și de reglare a activității nervoase.<sup>1</sup>

Cu timpul, din limbajul extern monologat se desprinde și se constituie o formă specială de limbaj „pentru sine”- limbajul interior care constă în planificarea mintală și reglarea activităților practice.

În condițiile unei educații corecte, către vârsta de 3 ani copilul își însușește toate sunetele fundamentale ale limbii materne.

---

<sup>1</sup> Eficiența unor procedee folosite în activitățile de dezvoltare a vorbirii – Culegere metodică „Copilul, grădinița și școala” – Editată de Revista de Pedagogie 1979, pag. 13, Al. Popescu - Mihăești

În cursul perioadei preșcolare are loc perfecționarea laturii fonetice a limbajului. Datorită particularităților aparatului fonator, ale analizatorului nervo-motor precum și ale analizatorului auditiv, pronunția preșcolarului mic nu este încă perfectă. Astfel, la vârsta de 3 ani, mulți copii nu diferențiază bine consoanele lichide ( r și l ), consoanele constructive ( s, z, ș, j ) și semiocclusivele ( v, ț ). Din această cauză în vorbire apar adesea fenomene de omisiune, de substituie (înlocuire) și de inversiune.

Dintre cazurile de substituie amintim următoarele:

- 1) sunetele „ș” și „j” sunt înlocuite de obicei cu „s” și „z” ( șase- sase, joc-zoc);
- 2) „s” și „z” cu „t” și „d” ( sanie- tanie, zice- dice );
- 3) „v” și „g” cu „țe”, „ți”, „dze”, „dzi”( ceai-țai, cine- ține);
- 4) „r” și „l” sunt fie omise, fie înlocuite cu „i”( rața-ața, lampa-ampa, iampa).

Către vârsta de 5 ani numărul sunetelor incorecte pronunțate scade considerabil. Către 6 ani aproape toți copiii pronunță corect și cele mai dificile sunete „r” și „ș”.

Trebuie să subliniem că asimilarea compoziției sonore a cuvintelor reprezintă un moment însemnat în dezvoltarea limbajului la vârsta preșcolară, ceea ce permite copilului să se descurce în raporturile complexe ale formelor gramaticale.

În condițiile unei educații corecte, către vârsta de 3 ani copilul își însușește în linii mari pronunția fonemelor limbii materne. Totuși nu sunt rare cazurile în care și copiii de vârstă mai mare manifestă unele deficiențe articulatorii. În perioada preșcolară continuă perfecționarea laturii fonetice a limbajului.

La preșcolarii mijlocii frecvența defectelor de pronunție scade considerabil. În mod normal pe la 5-6 ani copilul și-a însușit pe deplin structura fonematică și ritmică a cuvintelor, normelor ortoepice, elementele intonaționale și melodice ale frazei. Astfel la 3 ani vocabularul copiilor cuprinde circa 800-1000 de cuvinte, la 4 ani se dublează 1600-2000 cuvinte, la 5 ani ajunge la circa 3000 cuvinte iar la 6 ani peste 3500 cuvinte.

Cu toată relativitatea lor aceste cifre scot în evidență faptul că în condiții normale de educație, la sfârșitul perioadei preșcolare copilul stăpânește lexicul de bază al limbii materne. Trebuie subliniat faptul că dezvoltarea limbajului la preșcolari nu se reduce la creșterea cantitativă a vocabularului.

În dezvoltarea limbajului copilului, însușirea structurii gramaticale a limbii materne reprezintă o problemă de cea mai mare importanță. Observațiile și cercetările psihologice arată că în condiții de viață și de educație corespunzătoare, la sfârșitul perioadei preșcolare copilul stăpânește formele gramaticale de bază ale limbii materne și în general le folosește corect în vorbirea sa. Caracteristic este faptul că atât vocabularul, cât și structura gramaticală, sunt însușite de copii în mod practic, în procesul viu al comunicării, ascultând vorbirea celor din jur și fiind corecțai de adulți, atunci când fac greșeli în vorbirea lor.

Preșcolarul nu „învață” regulile gramaticale, ca atare nu cunoaște definiția lor, nu știe ce este substantivul, verbul, conjuncția, prepoziția, genul, declinarea, conjugarea, dar respectă în vorbirea sa regulile principale de modificare și îmbinare a cuvintelor în propoziții.

Pe baza acestui „simț al limbii” copiii ajung să folosească tot mai corect formele gramaticale chiar să intervină atunci când observă o greșală în vorbirea altor copii. Auzind pe un copil de 3 ani spunând: „ Caile fug repede”, un alt copil de 5 ani și jumătate îl corectează: „Nu se spune așa!”, trebuie să spui: „ Caii fug repede.”dar întrebat de ce se spune așa , copilul nu se poate justifica altfel decât afirmând că „Așa nu e bine, nu se spune așa!”. Mecanismul fiziologic al simțului limbii îl constituie stereotipul dinamic care se elaborează la nivelul celui de-al doilea sistem de semnalizare în procesul vorbirii.

Pentru a-i obișnui pe copii cu o exprimare logică în vorbire este indicat a li se da propoziții, în care ordinea logică a cuvintelor este schimbată. Ex: propoziția „Veverița își stânge alune

pentru iarnă.” Pe baza cunoașterii concrete a nivelului grupei și a fiecărui copil în parte prin exerciții individuale sau colective este posibilă perfecționarea structurii gramaticale a limbajului copilului preșcolar. Conținutul vorbirii preșcolarului, mai ales a celui din grupa mică este nemijlocit legat de o situație concretă.

Limbajul situativ ia de obicei forma dialogului în cadrul căruia copilul exprimă anumite cerințe, întreabă sau răspunde la întrebări. Cei ce participă la dialog trebuie să urmărească situația la care se referă copilul pentru a se putea reciproc înțelege. Evoluția vorbirii copilului în jurul vârstei de 6 ani atinge nivelul de dezvoltare al limbajului interior.

„Se intensifică mult funcția intelectuală a limbajului care constă în esență în planificarea mintală și reglarea activității psihice. Caracterul situativ al limbajului se diminuează mult între 5- 6 ani. Sub forma povestirii monologate, copilul poate să relateze o serie de fapte cu conținut detașat de o anumită situație concretă fapt ce pune în evidență operația limbajului cu caracter contactual.”<sup>2</sup>

În dezvoltarea limbajului copilului însușirea structurii gramaticale este o problemă de o mare importanță. În vorbirea preșcolarilor mai ales a celor mici abundă propozițiile simple, lipsite de legătură între ele, ceea ce dovedește greutatea pe care ei o întâmpină în însușirea și redarea construcțiilor corecte a propozițiilor. De asemenea, trec cu ușurință de la un subiect la altul și predomină mult limbajul situativ, copiii fiind legați de momentul concret în care se desfășoară acțiunea, însoțindu-și vorbirea cu acțiunea. De asemenea exprimarea copiilor abundă în dezacordul între subiect și predicat în folosirea genitivului și dativului: „Și fata moșului a spălat pe copii, și după aia i-a dat să mănânce la copii”.<sup>3</sup>

Dezvoltarea limbajului la vârsta preșcolară se caracterizează prin puțința de a vorbi și despre lucruri care nu sunt de față. În condițiile organizării corecte a muncii educative, în procesul de comunicare cu adulții, copiii își însușesc practic regulile gramaticale de bază ale limbii materne. Folosirea corectă a cazurilor substantivelor la singular și plural, folosirea corectă a diferitelor forme de pronume, acordarea adjectivelor, cuvintele pe care le însoțesc, să redea anumite grade de comparație, să folosească corect conjuncțiile: și, dar, iar, sau, să folosească acordul dintre subiect și predicat. Dacă limbajul care se folosește în jurul copilului este defectuos în lipsa unui model corect, copilul continuă să facă dezacorduri.

La dezvoltarea limbajului contribuie mulți factori: mediul familial și social. Ca mijloc de comunicare, limba se învață în etape succesive, mai întâi în familie. Deci rolul principal revine familiei, în principal mamei. Este cea dintâi ființă care comunică cu copilul folosind gamele sale cele mai variate ale limbajului pentru realizarea acestui scop: gesturi, mimică, prezența obiectelor. Apoi tata, frații, bunicii și toate celelalte persoane din jurul copilului concură la formarea limbajului său adică îl învață să vorbească.

Vorbirea corectă este în funcție de felul în care membrii familiei vorbesc. Limbajul auzit de copii la părinți este principalul său mijloc de instruire și educare. Acest limbaj se învață cu greșeli dacă părinții nu se străduiesc să-l corecteze. Se știe că copilul învață prin imitația modelelor verbale recepționate auditiv din vorbirea celor din jur. Slaba preocupare a familiei față de vorbirea copilului atrage după sine o serie de consecințe negative de ordin psihic care dăunează aspru dezvoltării limbajului copilului. Astfel, unii copii cu tulburări de vorbire sunt „retrași, timizi, lipsiți de îndrăzneală, cu afectivitate puțin dezvoltată”. La copii se fixează anumite defecte după modelele recepționate de la persoanele din anturajul lor.

Aceste defecte trebuie depistate din timp pentru a putea fi prevenite și combătute.

---

<sup>2</sup> Eugenia Popescu- Curs de pedagogie și metodică a învățământului preșcolar, pag. 193, București, 1978

<sup>3</sup> Manasia V., Taiban M., Gheorghian E., Varzari E., - Cunoșterea mediului înconjurător și dezvoltarea vorbirii- Metodică- pag. 291, Mnuial pentrulicee pedagogice de educatoare.

Cunoașterea tulburărilor de vorbire este necesară având în vedere influențele negative pe care le au acestea asupra dezvoltării intelectuale a copiilor și a randamentului școlar al acestora.

Tulburările de vorbire se întâlnesc printre copiii de vârstă preșcolară, deci la vârsta când limbajul se găsește în stadiul de formare și dezvoltare. Se consideră ca tulburările de limbaj de natură fiziologică dispar pe parcurs, ca efect al maturizării și al procesului instructiv-educativ.

Tratând relația dintre limbaj și gândire, Jean Piaget arată că: „Limbajul joacă un rol deosebit de important, deoarece contrar altor instrumente semiotice ( imagini) care sunt construite de individ pe măsură ce se dezvoltă trebuințele, limbajul este elaborat de societate și conține dinainte pentru uzul individului care îl învață înainte de a contribui la îmbogățirea lui, un ansamblu de instrumente cognitive ( relații, clasificări ), pus în serviciul gândirii”.

În vederea cunoașterii nivelului de dezvoltare a copiilor din grupa mare la începutul anului școlar am aplicat probe de verificare a cunoștințelor prin intermediul cărora au fost depistați copiii care nu au pronunție clară, corectă a sunetelor, cuvintelor care nu au un vocabular bogat și nu se exprimă corect din punct de vedere gramatical.

Probele aplicate au avut și funcția de cunoaștere a nivelului grupei, permițând compararea rezultatelor după o perioadă de instruire și cunoaștere a progreselor realizate de copii.

Pentru determinarea nivelului dezvoltării vorbirii la grupa mare, am aplicat pentru fiecare obiectiv instructiv propus câte o probă sau mai multe probe. Astfel , am aplicat următoarele probe :

- probă pentru determinarea pronunției ;
- probă pentru distingerea sunetelor prin cuvânt ;
- probă pentru determinarea capacității de a despărți cuvintele în silabe și silabele în sunete;
- probă pentru separarea sunetelor sau a grupurilor de sunete din cuvânt;
- probă pentru determinarea capacității de a selecta și exprima cât mai multe cuvinte care încep cu un anumit sunet sau cu o silabă ;
- probă de alcătuire de propoziții cu un cuvânt dat ;
- probă pentru determinarea volumului vocabularului ;
- probă de lacune într-un text ;
- probă pentru determinarea acțiunilor specifice unor meserii ;
- probă de antonime;

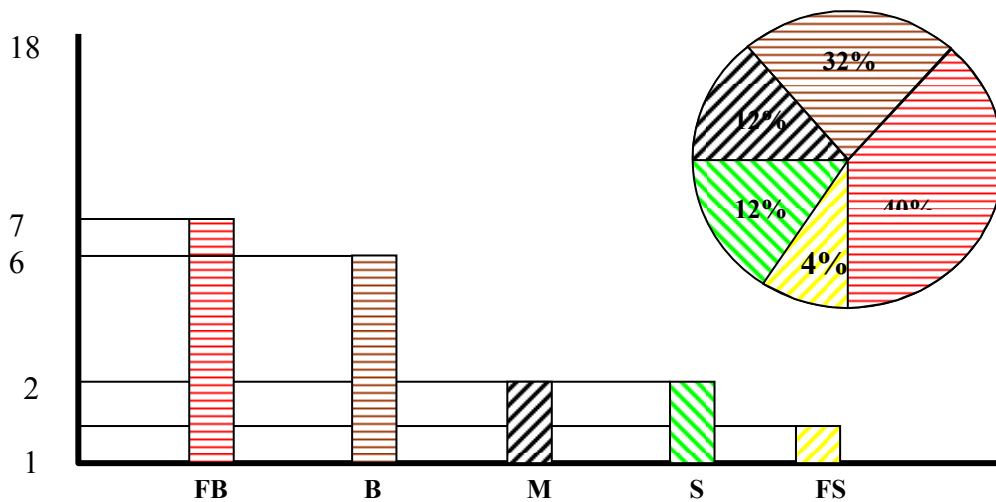
În urma aplicării probelor am constatat că am o grupă eterogenă, aceasta implicând desfășurarea unor munci diferențiate în cadrul jocului didactic, desfășurat frontal, în grupuri mici și individual în baza unui plan de muncă judicios întocmit.

În cadrul studiului am investigat 18 preșcolari la începutul anului școlar, cu scopul de a cunoaște fiecare copil sub aspectul dezvoltării vorbirii, pentru a ști ce metode și procedee se folosesc în cursul anului și cum să-mi organizez activitatea.

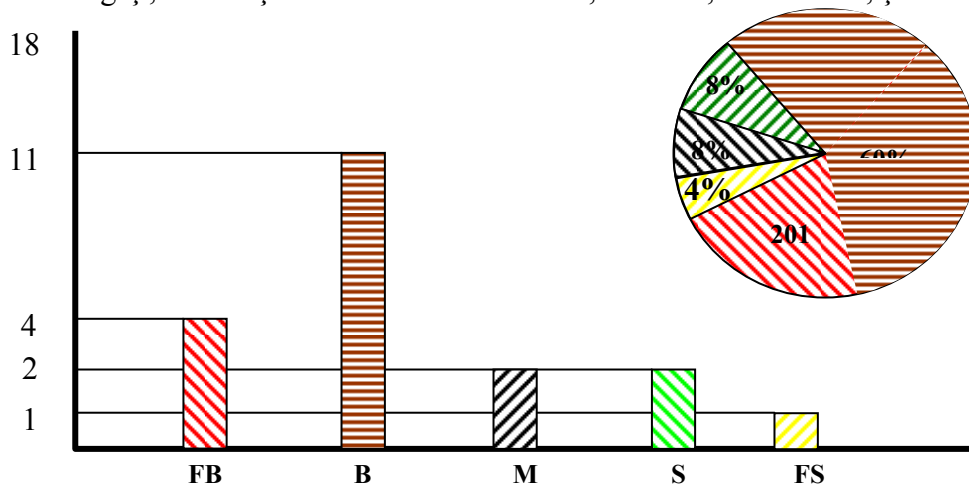
Aceiași copii i-am testat la sfârșitul anului școlar pentru a observa performanțele obținute.

Din cei 18 copii investigați la începutul anului școlar, 15 au vorbirea corectă, iar 3 au abateri de la vorbirea curentă. S-au obținut următoarele rezultate :

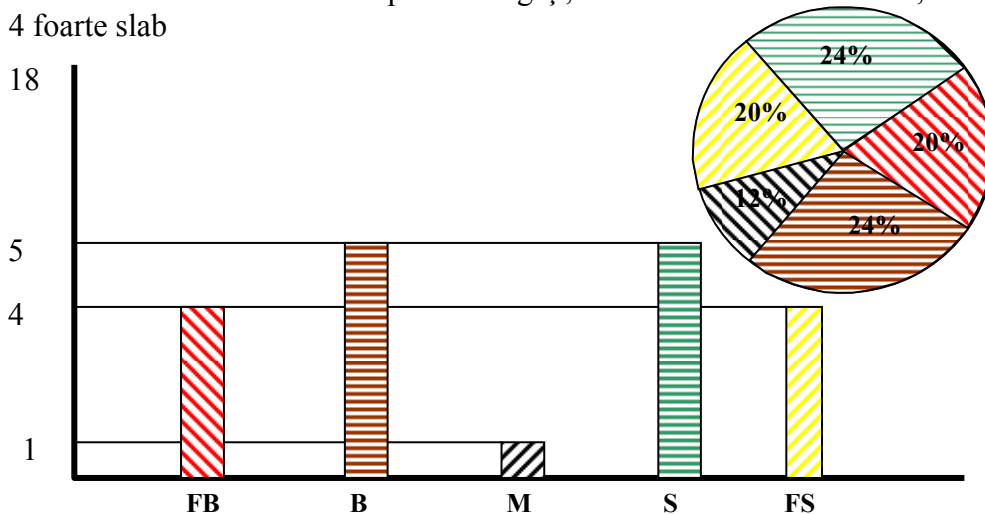
La primul obiectiv – perceperea și pronunțarea clară a sunetelor și grupurilor de sunete ale limbii, integrate în cuvinte, am constatat că din 18 copii investigați 7 au o percepție foarte bună, 6 o percepție bună, 2 percepție mediocră, 2 percepție slabă și unul foarte slabă.



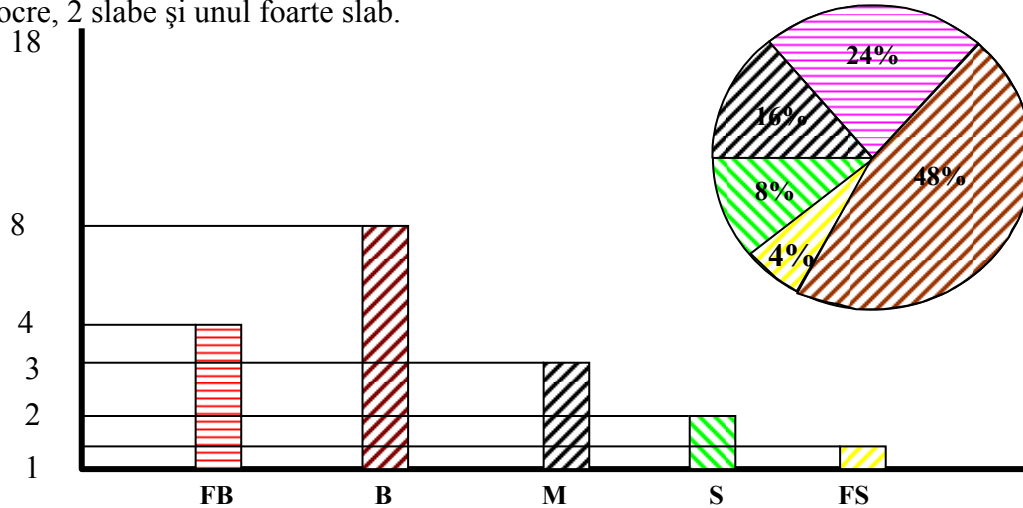
La al doilea obiectiv – dezvoltarea capacității de distingere, de diferențiere, percepție a sunetelor și grupurilor de sunete situate în poziții diferite în structura cuvântului, am constatat că din 18 copii investigați, 4 au obținut rezultate foarte bune, 11 bune, 2 mediocre, și unul foarte slab.



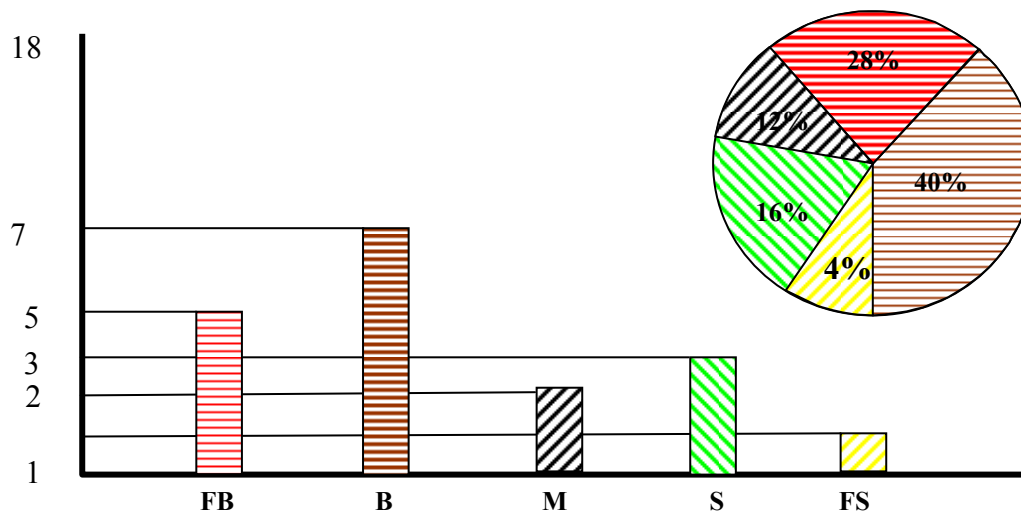
La al treilea obiectiv – consolidarea deprinderilor de a despărți cuvintele în silabe și silabele în sunete am constatat că din 18 copii investigați, 4 au rezultate foarte bune, 5 bune, 1 mediocre, 4 slabe, 4 foarte slab



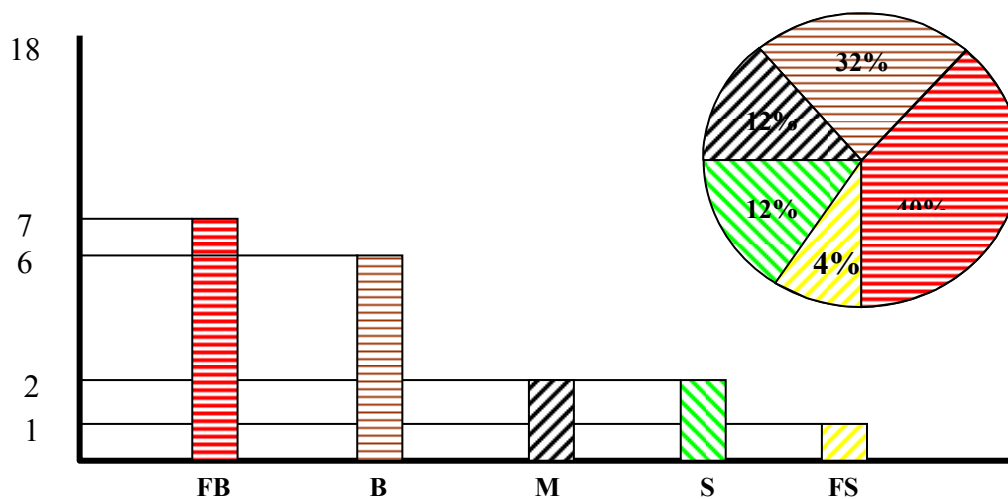
La al patrulea obiectiv – consolidarea deprinderii de separare a sunetelor și grupurilor de sunete în poziții diferite din 18 copii investigați, 4 au obținut rezultate foarte bune, 8 bune, 3 mediocre, 2 slabe și unul foarte slab.



La al cincilea obiectiv – dezvoltarea capacității de a selecta și exprima cât mai multe cuvinte care încep cu un sunet sau cu o silabă, 7 copii au obținut rezultate bune, 5 copii foarte bune, 2 mediocre, 3 slabe și unul foarte slab.



La al șaselea obiectiv – întuirea unor raporturi gramaticale ale limbii sub raport morfologic și sintactic, 7 copii au răspuns foarte bine, 6 copii bine, 2 medii, 2 slabi și unul foarte slab.



La al șaptelea obiectiv – îmbogățirea, activizarea vocabularului activ și pasiv al copiilor, precum și consolidarea priceperilor și deprinderilor de vorbire expresivă am aplicat mai multe probe:

a) probă pentru determinarea volumului vocabularului la care din cei 18 copii investigați, 7 copii au răspuns foarte bine, 5 bine, 3 mediocru, 2 slab și unul foarte slab.

b) probă de lacune într-un text la care din cei 18 copii investigați, 3 copii au răspuns foarte bine, 7 bine, 5 mediocru, 2 slab și unul foarte slab.

c) probă pentru determinarea acțiunilor specifice unor meserii la care din cei 18 copii investigați, 8 copii au răspuns foarte bine, 4 bine, 3 mediocru, 2 slab și unul foarte slab.

d) probă de antonime la care din cei 18 copii investigați, 5 copii au răspuns foarte bine, 4 bine, 5 mediocru, 3 slab și unul foarte slab.

Din cei 18 subiecți investigați, 15 au în general o vorbire corespunzătoare particularităților de vârstă obținând calificativele de foarte bun, bun, mediocru, iar 3 copii au o vorbire greoaie, slabă primind calificative de slab și foarte slab.

#### Bibliografie:

- Eficiența unor procedee folosite în activitățile de dezvoltare a vorbirii – Culegere metodică „Copilul, grădinița și școala” – Editată de Revista de Pedagogie 1979, pag. 13, Al. Popescu - Mihăești
- Eugenia Popescu- Curs de pedagogie și metodică a învățământului preșcolar, pag. 193, București, 1978
- Manasia V., Taiban M., Gheorghian E., Varzari E., - Cunoșterea mediului înconjurător și dezvoltarea vorbirii- Metodică- pag. 291, Manual pentru licee pedagogice de educatoare.