

DESCRIEREA LITERARĂ / NONLITERARĂ

Prof. Ardelean Adriana Ramona
Școala Gimnazială „Mihail Sadoveanu”, Baia Mare

Tema lecției : „ Descrierea literară / nonliterară” – „ Floarea – soarelui”

Clasa: a VI-a

Motivația: - introducerea noțiunii de descriere, pornind de la textul non-literar spre cel literar
- observarea particularităților descrierii pe texte literare și non-literare ,precum și înrudirea ei cu pictura
- exprimarea liberă a opiniilor despre semnificațiile textelor și despre pictură

Obiective: - să recunoască descrierea literară și non-literară
- să selecteze elementele componente ale unei descrieri, ținând seama de specificul textului
- să identifice raportul dintre text și imagine (elementele comune), deoarece imaginea transmite un mesaj supus interpretării
- să sintetizeze trăsăturile descrierii, realizând o analiză contrastivă

Descrierea activității:

Profesorul oferă elevilor, pe rând, un text non-literar, unul literar și o pictură având ca temă floarea - soarelui. Elevii trebuie să citească textele și să observe pictura cu atenție, apoi să răspundă la întrebări. Se explică toate cuvintele necunoscute din texte.

- Ce se descrie? – identificarea temei
- De ce se descrie? – scopul descrierii
- Cine descrie? – perspectiva
- Cum se descrie? – expansiunea temei (elemente specifice, părți, relații între părți)

Text suport 1:

„Floarea soarelui (*Helianthus annuus*) este o plantă industrială, dar este cultivată și ca plantă ornamentală. Planta are o tulpină lungă și lemnoasă de până la doi metri înălțime, care la suprafață prezintă asperități și frunze mari și petiolate de culoare verde deschis. Tulpina se termină cu unul sau mai multe calatidii, de jur împrejurul cărora se găsesc petale lungi, de culoare galben intens. Durează câteva săptămâni până când semințele din interiorul calatidiului se coc, timp în care florile de deasupra acestora se scutură. Există mai multe variante hibride de , care fie au pălăria mai mică și nu fac semințe, fie au flori care durează mai mult. Se cultivă cu precădere în grădini, pentru că are nevoie de spațiu pentru a-și păstra echilibrul.”

(Revista „ Felicia”)

Text suport 2:

„Floarea-Soarelui, bătrână,
De pe-acum se sperie
C-au să-i cadă în țărână
Dinții, de mizerie.

Și cu galbena ei zdreanță,
Stă-n lumina matură,
Ca un talger de balanță
Aplecat pe-o latură”...

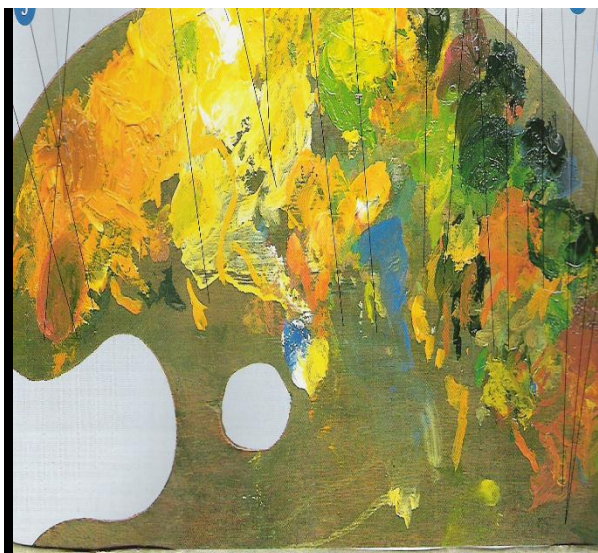
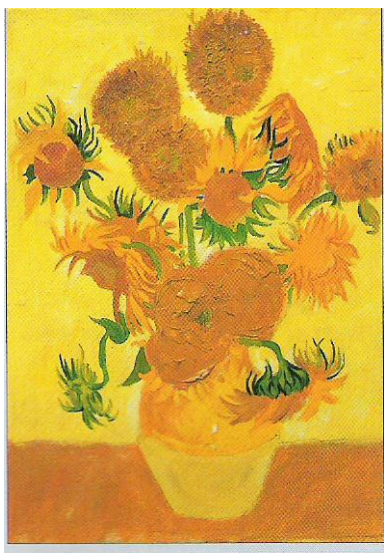
(G .Topârceanu , „Rapsodii de toamnă”)

Text suport 3:

„Floarea – soarelui”

„ Paleta pictorului” (este oferită
elevilor pentru a-i ajuta la
identificarea elementelor
cromatice)

Vincent Van Gogh



Concluziile elevilor după studiul celor trei texte au fost:

Intrebări	Text 1	Text 2	Text 3 - Pictura
Ce se descrie?	- floarea-soarelui (tema este anunțată chiar în primul cuvânt din text)	- floarea-soarelui (tema este anunțată chiar în primul cuvânt din text)	- floarea-soarelui (tema este anunțată de titlul tabloului)
De ce se descrie?	- cititorii sunt informați despre cum e alcătuită floarea-soarelui	- cititorii sunt surprinși de felul în care sunt combinate cuvintele	- privitorii sunt impresionați de frumusețea florilor
Cine descrie?	- un ziarist - din exterior	- un poet - din exterior	- un pictor - din exterior

Cum se descrie?	<ul style="list-style-type: none"> - apar multe cuvinte necunoscute - se folosesc termeni științifici: : „Helianthus annuus”, „calatidii” - apar neologisme: „asperități”, „hibride” - informația e transmisă clar și precis 	<ul style="list-style-type: none"> - apar expresii frumoase , cuvinte care sugerează și dau sensibilitate textului : „floarea-soarelui se sperie”, „dinții de mizerie”, „galbena zdreanță” - mesajul este transmis pentru a-i emoționa pe cititori 	<ul style="list-style-type: none"> - sunt pictate câteva flori așezate într-o vază, unele vertical, altele oblic, deoarece sunt ofilite
-----------------	--	--	--

Primele concluzii ale elevilor demonstrează că au observat, la nivel primar, diferențele dintre cele trei tipuri de texte. Menționăm că nu am intervenit în realizarea schemei, acceptând toate sugestiile elevilor, pentru a-i încuraja să se exprime .

Activitatea continuă pe grupe, elevii fiind dirijați, prin întrebări structurate, să reia textele și să dezvolte întrebarea „ Cum se descrie?”. Vor ajunge la sfârșit să descopere singuri structura unei descrieri.

Întrebările structurate sunt:

Ce fel de cuvinte apar în text?(categorii morfologice, imagini artistice, figuri de stil)

Care sunt culorile care apar și ce rol au?

Ce își propune textul să transmită cititorilor?

Care dintre cele două texte v-a plăcut și de ce?



Ce vezi în acest tablou?

Care sunt elementele care ies în evidență?

Ce culori predomină în tablou și ce efect are această asociere de culori?

(folosiți „ paleta pictorului”)

Ce își propune pictura să transmită privitorilor?

Fișele rezultate din activitatea celor trei grupe sunt reproduse în tabelul de mai jos:

<ul style="list-style-type: none"> - în text apar termeni științifici („Helianthus annuus”, „calatidii”, „petiolate”) - apar multe neologisme („hibride”, „asperități”, „ornamentală”) 	<ul style="list-style-type: none"> - în prim plan apare floarea soarelui - apar multe cuvinte folosite cu sens figurat, care creează o imagine vizuală - apar figuri de stil: personificarea „floarea soarelui, bătrână, se sperie”, 	<ul style="list-style-type: none"> - pe o masă , într-o vază , sunt așezate în prim-plan 15 flori de floarea-soarelui - vaza și fundalul au aceeași combinație de culori , dar inversate: galben și portocaliu
---	---	--

<ul style="list-style-type: none"> - se prezintă rolul florii (plantă industrială și plantă ornamentală), părțile componente și cum se cultivă (expansiunea temei) - se enumeră părțile componente ale florii, numite direct: tulpină, frunze, calatidii, semințe - apar mai multe substantive și adjective decât verbe - verbele sunt la timpul prezent - sunt numite culorile „verde deschis și galben intens” - textul își propune să transmită informații 	<p>epitetele „ dinții de mizerie și galbena zdreanță” , comparația „stă ca un talger de balanță aplecat”</p> <ul style="list-style-type: none"> - părțile componente ale florii sunt sugerate: „dinții, zdreanță galbenă, talger aplecat” - apar mai multe substantive și adjective decât verbe - verbele sunt la timpul prezent - culorile apar numite: „galben” , și sugerate: „mizerie”, care evidențiază negrul - textul își propune să emoționeze cititorii și să le dezvăluie frumusețea acestei flori 	<ul style="list-style-type: none"> - în stânga, pe vază , se observă semnătura pictorului - ies în evidență florile , unele așezate vertical , unele oblice , unele ofilite , cu petalele căzute - culorile folosite sunt galbenul , portocaliul și verdele , în diverse nuanțe și combinații - asocierea culorilor creează luminozitate , sugerează viață și veselie; rezultă de aici asocierea numelui florii cu soarele - privitorii simt bucurie privind tabloul, deoarece floarea-soarelui este ornamentală
---	---	---

Concluzii:

După ce fiecare grupă și-a prezentat observațiile , acestea fiind dezbătute cu întreaga clasă, elevii au formulat singuri structura unei descrieri , înțelegând ce trebuie să urmărească atunci când citesc, analizează sau compun un text descriptiv:

- identificarea temei (și expansiunea ei)
- perspectiva interioară sau exterioară
- elemente de prim-plan și fundal
- utilizarea limbajului propriu / figurat, în funcție de specificul textului
- rolul culorilor în text
- semnificațiile textului

Au declarat ,de asemenea, că asocierea cu pictura le-a facilitat înțelegerea descrierii, prin elementele lor comune.